

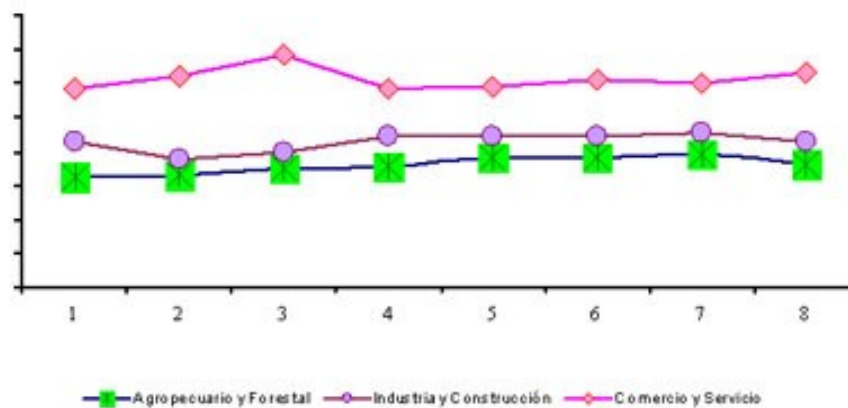


Gobierno de Reconciliación  
y Unidad Nacional

*El Pueblo, Presidente!*

INSTITUTO NACIONAL TECNOLÓGICO

## BOLETIN ESTADÍSTICO 2007



Marzo 2008

<b>Contenido</b>	<b>Nº Pág.</b>
Presentación	1
Resultados Globales de la Formación Profesional según Unidades Ejecutoras	2
Comportamiento Histórico de la Matrícula de Educación Técnica durante el período de 2000-2007.	4
Comportamiento histórico de la Atención en Capacitación, Cursos y Participantes por Unidades Ejecutoras 2000-2007	7
Cobertura brindada por las Unidades de Formación según Dependencia Administrativa, Tipo de Formación y Sexo	9
Matrícula Inicial Global del sexo Femenino por Nivel de Formación, Año de estudio y Sector	11
Metas de Educación Técnica Programadas y Ejecutadas, por Sector y Dependencia	14
Matrícula de primer ingreso de Educación Técnica por Sector y Especialidad, según Nivel y Sexo	16
Matrícula Inicial de Educación Técnica por Sector, Edad y Sexo	25
Matrícula Inicial de Educación Técnica por Sector y Nivel de Formación, Según Departamentos.	31
Matrícula Inicial de Educación Técnica y Capacitación por nivel de Formación según Centros Sector	36
Agropecuario-Forestal	
Matrícula Inicial de Educación Técnica y Capacitación por Nivel de Formación según Centros Sector Industria y	38
Construcción	
Matrícula Inicial de Educación Técnica y Capacitación por nivel de Formación según centros Sector Comercio y	40
Servicio	
Matrícula Inicial de Educación Técnica por Sector, Especialidad, Nivel de Formación y Sexo	42
Matrícula Inicial de Educación Técnica por Sector, Turno y Nivel de Formación	45
Resultados del Rendimiento Académico Final de la Educación Técnica según Sectores y Nivel de Formación	47
Egresos de la Educación Técnica por Sector y Dependencias según Nivel de Formación y Sexo.	53
Metas Programadas y Ejecutadas en Capacitación según Unidades Ejecutoras	58
Resumen de Cursos y Participantes según Sectores Económicos, Modos de Formación y Unidades Ejecutoras	60
Informe de Cursos, Participantes, y Egresos por Sexo, según Unidades Ejecutoras de Capacitación	62
Informe de Cursos y Participantes en Capacitación según Unidades Ejecutoras, Sector de actividad y <b>Sexo</b>	64
Cursos y Participantes Capacitados y con puestos de trabajo según Unidades Ejecutoras	66
Acciones de Capacitación por Modo de Formación según Sectores de la Economía.	68
Acciones de Capacitación por Unidades Ejecutoras según Modo de Formación.	70
Cobertura de Cursos y Participantes por Rama Ocupacional según Unidades Ejecutoras y Sexo	72
Número de Cursos, Participantes y Egresos por sexo, según Centros Fijos de Capacitación	74

Número de Cursos, Participantes y Egresos por sexo, según Direcciones de Programas Especiales	76
Distribución de la Fuerza de Trabajo de la Institución por Instancia, Categoría Ocupacional y Sexo	78
Número de Centros de Formación por Sector y Dependencia según Departamento	80
Programación y Ejecución Presupuestaria de los Centros de Formación de los tres sectores que atiende el INATEC	82



## Presentación

La demanda de información institucional confiable, exige disponer oportunamente de datos que faciliten la comprensión e interpretación de la oferta y la demanda en Formación Profesional. Las estadísticas facilitan el conocimiento de la demanda por sectores económicos; la gestión de los Centros de Formación; el perfil de los egresos; la cobertura de formación y los recursos disponibles, apoyando con sus datos la gestión institucional desarrollada.

Este documento ha sido estructurado en 28 acápites y 44 tablas numéricas donde se presentan datos globales y específicos sobre las acciones de Formación Profesional ejecutadas durante el año (capacitación y educación técnica), cada una con un breve resumen narrativo de las principales tendencias que ahí se presentan. Estas tablas muestran la información estadística más relevante sobre los aspectos sustantivos del quehacer institucional: Matrícula, Capacitación por Modos de Formación y Sectores Económicos, Rendimiento Académico, Egresos, Fuerza Laboral Institucional y Presupuesto Ejecutado por Sector de Formación en el desarrollo de sus actividades.

Muestra a través de cifras, los resultados del esfuerzo constante que el INATEC realiza como ente rector de la Formación Profesional, expresado en la ampliación de su oferta educativa, el mejoramiento curricular, el fortalecimiento del vínculo con el sector productivo y la implementación de modelos pedagógicos adecuados al contexto actual que respondan satisfactoriamente a los retos socioeconómicos del país.

Esperamos que el presente Boletín, satisfaga los requerimientos estadísticos básicos, tanto de la institución como de entidades externas que lo requieran, así mismo estamos receptivos a sugerencias y observaciones que puedan mejorarlo.

## **RESULTADOS GLOBALES DE LAS ACCIONES DE FORMACIÓN PROFESIONAL SEGÚN UNIDADES EJECUTORAS 2007**

El INATEC como institución rectora de la Formación Profesional, tiene como finalidad fundamental contribuir al desarrollo económico y social del pueblo nicaragüense por medio de la formación y capacitación de recursos humanos calificados que demandan los sectores productivos.

El accionar del INATEC se insertó en la estrategia de desarrollo del país, que busca el crecimiento económico y productivo a nivel nacional, dirigiendo con énfasis la formación y mejora de las capacidades de la fuerza laboral, para el empleo o autoempleo en general, propiciando con ello el incremento de los niveles de vida.

La Formación Profesional en Nicaragua la componen dos subprogramas que se vinculan entre sí: Educación Técnica y Capacitación.

La Formación Técnica se define como el conjunto de acciones técnico educativas encaminadas al desarrollo integral de individuos: su finalidad es prepararlos para la vida, para el desempeño de una determinada profesión o trabajo o para la continuidad de estudios superiores, en ella se atienden a jóvenes en edades comprendidas entre 14 y 20 años en especialidades de los sectores de la economía: Agropecuario, Industria y Comercio y Servicio.

Se entiende por capacitación al proceso de calificación ocupacional permanente y sistemática que garantiza el cambio integral del usuario para que sus acciones respondan a las políticas de transformación, al desempeño eficiente y a la asimilación de los cambios que se efectúan en los diferentes sectores de la economía nacional.

La población atendida en este año en Formación Profesional fue de 91,259 participantes. De este total 17,452 son estudiantes de Educación Técnica, representando el 19.12% del total; el restante 73,807 corresponde al Sub Programa de Capacitación.

## RESULTADOS GLOBALES DE LAS ACCIONES DE FORMACIÓN PROFESIONAL SEGÚN UNIDADES EJECUTORAS 2007 \*

UNIDADES EJECUTORAS	PARTICIPANTES			EGRESADOS			BAJAS		
	V	M	T	V	M	T	V	M	T
Centros de Educación Técnica*	8,105	9,347	17,452	1,221	1,433	2,654	811	748	1,559
Centros Fijos de Capacitación	5,789	2,821	8,610	5,500	2,680	8,180	289	141	430
Centros Privados	1,484	2,365	3,849	1,425	2,270	3,695	59	95	154
Entidades Aportantes	23,278	18,239	41,517	23,278	18,239	41,517			
Programas Especiales	829	859	1,688	829	859	1,688			
Centros Técnicos con Capacitación	3,419	4,263	7,682	3,145	3,922	7,067	274	341	615
Capacitación en Autoconstrucción	110		110	110		110			
Programa Usura Cero		9,906	9,906		9,906	9,906			
Programa Hambre Cero	333	112	445	333	112	445			
<b>TOTAL</b>	<b>43,347</b>	<b>47,912</b>	<b>91,259</b>	<b>35,841</b>	<b>39,421</b>	<b>75,262</b>	<b>1,433</b>	<b>1,325</b>	<b>2,758</b>

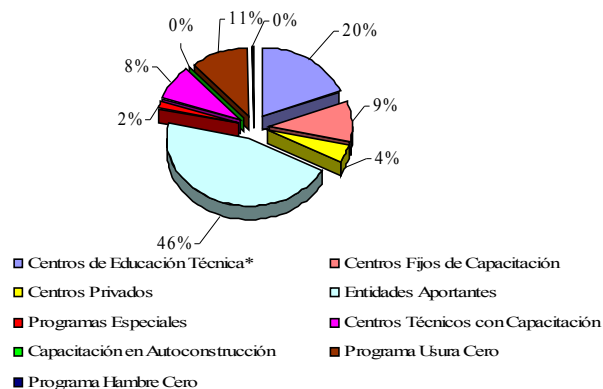
\*En participantes incluye Centros estatales , privados, subvencionados. En egresos sólo incluye estatales y subvencionados

Leyenda V=Varones

M=Mujeres

T=Totales

**RESULTADOS GLOBALES DE LA FORMACIÓN  
PROFESIONAL SEGÚN UNIDADES EJECUTORAS 2006**



## COMPORTAMIENTO HISTÓRICO DE LA MATRÍCULA DE EDUCACIÓN TÉCNICA EN EL PERÍODO 2000-2007

Las acciones de formación técnica se desarrollan en los Centros de Formación Profesional públicos y privados, en los sectores de la formación: Agropecuario y Forestal, Industria y Construcción y Comercio y Servicio.

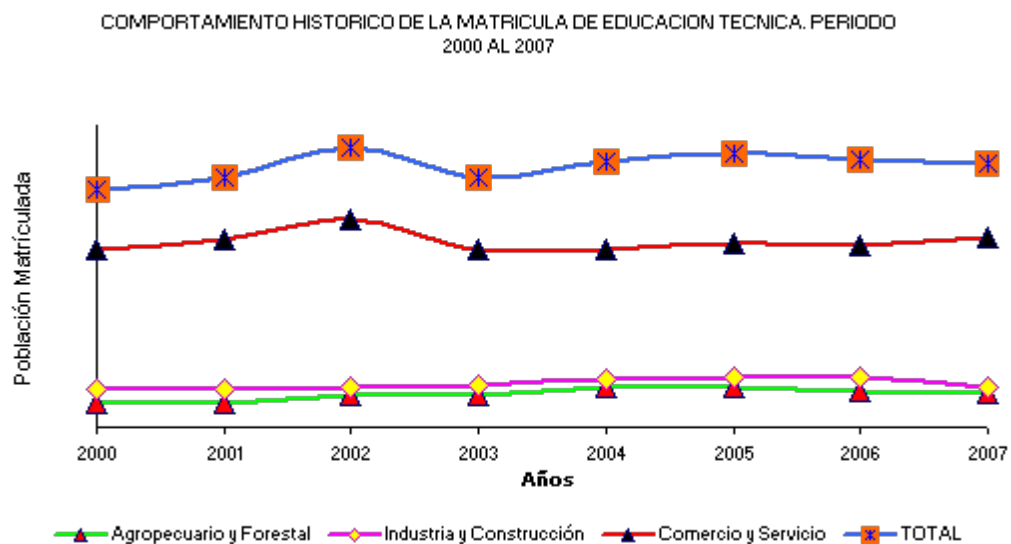
En el período comprendido entre el año 2000 y el 2007 la institución atendió en el subprograma de Educación Técnica, un promedio anual de 17,452 estudiantes, observándose en los diferentes años variantes significativos en la matrícula total, que van desde 15,812 estudiantes matriculados en el año 2000 a 18,512 en el año 2002, con la tendencia a disminuir en los años subsiguientes. Se considera como causas de este comportamiento en la matrícula: la falta de reconocimiento social de la importancia de la formación profesional en el desarrollo de las actividades económicas, la crisis económica creciente que trae consigo el desempleo en los hogares nicaragüenses, así como el surgimiento de gran cantidad de Centros Universitarios Privados, que se han convertido en competidores de la Educación Técnica.

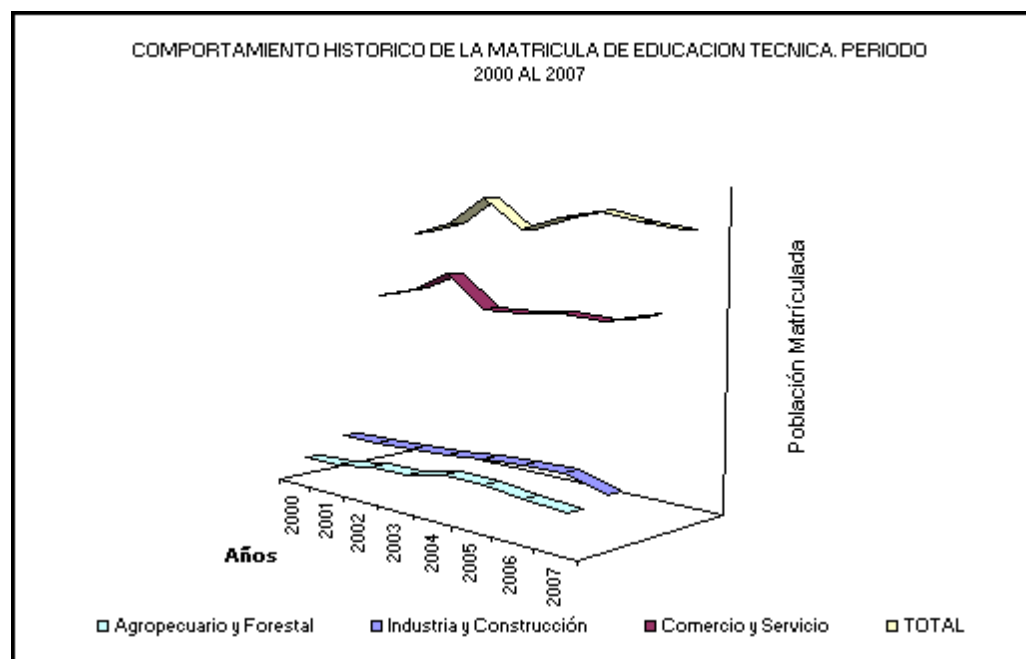
En el cuadro No.2 puede apreciarse que los Sectores Agropecuario y Forestal e Industria y Construcción han disminuido su matrícula en los últimos dos años, no así el Sector Comercio y Servicio que durante este año (2007) presenta un incremento del 4.76% con relación a la matrícula del año 2006.

## COMPORTAMIENTO HISTORICO DE LA MATRICULA DE EDUCACION TECNICA EN EL PERIODO 2000 -2007

Cuadro 2

SECTOR	AÑOS							
	2000	2001	2002	2003	2004	2005	2006	2007
Agropecuario y Forestal	1,529	1,611	2,053	2,083	2,617	2,655	2,363	2,192
Industria y Construcción	2,538	2,540	2,712	2,788	3,142	3,331	3,311	2,616
Comercio y Servicio	11,745	12,466	13,747	11,740	11,796	12,195	12,043	12,644
<b>TOTAL</b>	<b>15,812</b>	<b>16,617</b>	<b>18,512</b>	<b>16,611</b>	<b>17,555</b>	<b>18,181</b>	<b>17,717</b>	<b>17,452</b>





## COMPORTAMIENTO HISTÓRICO DE LA ATENCIÓN EN CAPACITACIÓN, CURSOS Y PARTICIPANTES POR UNIDADES EJECUTORAS 2000-2007

Este subprograma de Capacitación se orienta, primordialmente a atender la población económicamente activa que busca una mejor calificación en su puesto de trabajo, incorporarse rápidamente al mercado laboral o mejorar el nivel de ingreso familiar, mediante la generación de auto empleo.

Hoy en día se reconoce que sin un desarrollo de los recursos humanos no es posible conseguir desarrollo económico sostenible y, menos aun, equidad, justicia y paz.

En los últimos 8 años (2000-2007) la institución ha capacitado a un promedio anual de 83,994 participantes.

En el cuadro No. 3 puede apreciarse que en los últimos cinco años las cifras de atención presentan un comportamiento inestable de altas y bajas, siendo las cantidades más altas las obtenidas en el año 2005, en el que se desarrollaron 27,400 cursos para beneficiar a 111,503 participantes, estas cifras son las mas altas del periodo analizado, en este incremento incide la implementación de nuevas estrategias institucionales en la atención a Entidades Aportantes del 2%.

Cabe señalar que en este año 2007 se implementaron dos nuevas unidades ejecutoras de capacitación Programa Hambre Cero y Programa Usura Cero ambos dirigidos a beneficiar a la población más desposeída tanto del área urbana como del área rural.

**Comportamiento histórico de la atención en capacitación,  
cursos y participantes por unidades ejecutoras  
2000 -2007**

Cuadro 3

UNIDADES EJECUTORAS	Cursos Participantes	AÑOS								TOTAL
		2000	2001	2002	2003	2004	2005	2006	2007	
Centros Fijos	Cursos	413	391	364	392	441	584	472	390	3,447
	Participantes	7,636	7,166	6,953	7,440	9,001	12,220	10,109	8,610	69,135
Entidades Aportantes	Cursos	9,601	6,158	7,614	13,028	19,234	25,800	26,940	23,382	131,757
	Participantes	27,343	20,177	41,177	64,342	73,549	79,475	88,458	41,517	436,038
Centros Privados de Capacitación	Cursos	288	415	437	327	271	371	300	241	2,650
	Participantes	4,043	6,970	7,336	5,551	4,436	6,264	5,391	3,849	43,840
Centros Técnicos con Capacitación	Cursos	366	419	449	513	532	597	314	354	3,544
	Participantes	7,641	8,611	8,428	8,763	10,128	12,579	6,050	7,682	69,882
Programas Especiales	Cursos	728	743	218	130	63	43	64	79	2,068
	Participantes	12,772	14,251	4,199	2,173	757	815	1,019	1,688	37,674
Capacitación Interna	Cursos	42	185	52	65					344
	Participantes	1,523	1,266	479	530					3,798
Capac. en autocons. de Viviendas	Cursos	5	3	5	3	4	5	8	4	37
	Participantes	250	101	113	62	106	150	342	110	1,234
Programa Usura Cero	Cursos								1,246	1,246
	Participantes								9,906	9,906
Programa Hambre Cero	Cursos								13	13
	Participantes								445	445
<b>TOTAL</b>	Cursos	11,443	8,314	9,139	14,458	20,545	27,400	28,098	25,709	145,106
	Participantes	61,208	58,542	68,685	88,861	97,977	111,503	111,369	73,807	671,952

## **COBERTURA BRINDADA POR LAS UNIDADES DE FORMACIÓN SEGÚN DEPENDENCIA ADMINISTRATIVA, TIPO DE FORMACIÓN Y SEXO 2007**

La Formación Profesional, en el ámbito del sistema educativo, tiene como finalidad la preparación de los alumnos para la actividad en un campo profesional, proporcionándoles una formación polivalente que les permita adaptarse a las modificaciones laborales que pueden producirse a lo largo de su vida.

La Formación Profesional debe ser concebida como una secuencia continua a lo largo de todo el ciclo vital.

La ejecución de los subprogramas de Formación Profesional se efectúa en los Centros Estatales, Centros Privados y Subvencionados ubicados en los distintos departamentos del país, quienes se rigen por las directrices emanadas del INATEC, como instancia rectora.

La cifra total de atención durante el año 2007 fue de 91,259 participantes en ambos subprogramas (Educación Técnica y Capacitación). Los Centros Estatales atendieron al 93.22% de esa población (85,076), tal como se refleja en el cuadro No.4. Cabe señalar que por diferentes causas no se ha logrado recopilar la información estadística de todos los Centros Privados, por lo que no es posible hacer una comparación ya que los datos aquí presentados no llegan ni al 5% del total de los Centros Privados existentes en el país.

En la cobertura por subprograma, la Educación Técnica representa el 19.12% del total de la población atendida (17,452) y la Capacitación el 80.08% (73,807 participantes), en ambos programas de formación la dependencia estatal alcanzó los mayores cifras.

**COBERTURA BRINDADA POR LAS UNIDADES DE FORMACIÓN  
SEGÚN DEPENDENCIA ADMINISTRATIVA, TIPO DE FORMACIÓN Y  
SEXO  
2007**

Cuadro 4

DEPENDENCIA ADMINISTRATIVA	TOTAL GENERAL			EDUCACIÓN TÉCNICA			CAPACITACIÓN		
	V	M	T	V	M	T	V	M	T
Estatal	40,806	44,270	85,076	7,048	8,070	15,118	33,758	36,200	69,958
Subvencionado	331	18	349	331	18	349			
Privado	2,210	3,624	5,834	726	1259	1,985	1,484	2,365	3,849
<b>TOTALES</b>	<b>43,347</b>	<b>47,912</b>	<b>91,259</b>	<b>8,105</b>	<b>9,347</b>	<b>17,452</b>	<b>35,242</b>	<b>38,565</b>	<b>73,807</b>

Leyenda V=Varones  
M=Mujeres  
T=Totales

## **MATRÍCULA INICIAL GLOBAL DEL SEXO FEMENINO POR NIVEL DE FORMACIÓN, AÑO DE ESTUDIO Y SECTOR 2007**

La integración de las mujeres es esencial para el éxito de todas las actividades de desarrollo económico, social y productivo del país, el tema de la Formación Profesional no se puede desligar de la inserción laboral de las mujeres, sea en actividades productivas dependientes o independientes.

En la actualidad la segregación por sexo en la formación sigue siendo muy fuerte; aunque la participación de la mujer en los últimos años haya aumentado ésta sigue estando concentrada en especialidades comunes del comercio informal o en aquellas, con menor contenido tecnológico y menores posibilidades de salida laboral.

En el cuadro No.5 se reflejan sesgos de género en la selección de las carreras técnicas y oficios, los hombres se concentran en las especialidades de los sectores Agropecuario-Forestal e Industria y Construcción y las mujeres en las especialidades del sector Comercio y Servicio. Este año la participación de la mujer se incremento en un 5.6%, con relación al año 2006 tanto en Educación Técnica como en Capacitación

De la cobertura total de mujeres (47,912) el 80.49% (38,565) fueron matriculadas en cursos de capacitación; de lo que se deduce que muchas de las mujeres se están formando en ocupaciones que les permitan en menos tiempo integrarse al mundo del trabajo o generar su propio empleo.

**MATRICULA INICIAL GLOBAL DEL SEXO FEMENINO POR  
NIVEL DE FORMACIÓN, AÑO DE ESTUDIO Y SECTOR  
2007**

Cuadro 5

SECTOR	NIVEL DE FORMACIÓN	AÑO Y/O					PORCENTAJE DEL SECTOR RESPECTO AL TOTAL
		TRIMESTRE					
		PRIMERO	SEGUNDO	TERCERO	CUARTO	TOTAL	
	Educación Técnica	286	157	56		499	
	Tec. Bás. Rural	100	51	33		184	
<b>Agropecuario</b>	Tec. Medio	61	51	6		118	
<b>Forestal</b>	Bachillerato Téc.	37	28	17		82	
	Educ. a Distancia	88	27			115	
	Capacitación *	32	33	88	73	226	
	<b>Subtotal</b>	<b>318</b>	<b>190</b>	<b>144</b>	<b>73</b>	<b>725</b>	<b>1.51</b>
	Educación Técnica	164	68	40		272	
<b>Industria y</b>	Tec. Básico	6	0	2		8	
<b>Construcción</b>	Tec. Medio	88	19	17		124	
	Bachillerato Téc.	65	47	21		133	
	Educ. a Distancia	5	2			7	
	Capacitación *	1,045	1,235	1,425	1,441	5,146	
	<b>Subtotal</b>	<b>1209</b>	<b>1303</b>	<b>1465</b>	<b>1,441</b>	<b>5,418</b>	<b>11.31</b>
	Educación Técnica	4,761	2,488	1,327		8,576	
<b>Comercio y</b>	Tec. Medio	2,919	1,602	688		5,209	
<b>Servicio</b>	Bachillerato Téc.	1,307	763	639		2,709	
	Educ. a Distancia	535	123			658	
	Capacitación *	8,298	7,700	8,466	8,729	33,193	
	<b>Subtotal</b>	<b>13,059</b>	<b>10,188</b>	<b>9,793</b>	<b>8,729</b>	<b>41,769</b>	<b>87.18</b>

SECTOR	NIVEL DE FORMACIÓN	AÑO Y/O TRIMESTRE					PORCENTAJE DEL SECTOR RESPECTO AL TOTAL
		PRIMERO	SEGUNDO	TERCERO	CUARTO	TOTAL	
	Educación Técnica	5,211	2,713	1,423		<b>9,347</b>	
	Tec. Bás. Rural	100	51	33		<b>184</b>	
<b>Total Educación</b>	Tec. Básico	6	0	2		<b>8</b>	
<b>Técnica y</b>	Tec. Medio	3,068	1,672	711		<b>5,451</b>	
<b>Capacitación</b>	Bachillerato Téc.	1,409	838	677		<b>2,924</b>	
	Educ. a Distancia	628	152			<b>780</b>	
	Capacitación *	9,375	8,968	9,979	10,243	<b>38,565</b>	
<b>TOTAL GENERAL</b>		<b>14,586</b>	<b>11,681</b>	<b>11,402</b>	<b>10,243</b>	<b>47,912</b>	<b>100.00</b>

Nota: Primero, Segundo, Tercero y Cuarto año o trimestre; en Educación Técnica equivalen a los años de estudio,

en el caso de capacitación corresponden a cada trimestre.

## **METAS PROGRAMADAS Y EJECUTADAS EN EDUCACIÓN TÉCNICA POR SECTOR Y DEPENDENCIA 2007**

La enseñanza técnica como parte integrante del aprendizaje a lo largo de toda la vida, está llamada a ejercer una función determinante en la modernización de la sociedad nicaragüense.

A través de la enseñanza técnica se imparten carreras de larga duración (2 años), para desarrollar competencias laborales en ocupaciones de nivel medio. Incluye técnicos básicos, técnicos medios y bachilleres técnicos.

Para el año 2007 se programó captar a través de los Centros de Formación una matrícula de 18,250 estudiantes en los tres sectores de la formación. Sin embargo, la matrícula alcanzada fue de 17,452 estudiantes, lo que representa un cumplimiento del 95.62% respecto a la meta programada.

El cuadro No.6 expresa el porcentaje de cumplimiento de las metas por Sector de Formación.

El Sector Agropecuario y Forestal obtuvo el más alto porcentaje, con un sobrecumplimiento del 4.38% con respecto a la meta programada, sin embargo la matrícula disminuyó en un 7.24% en relación con la matrícula obtenida en el año 2006.

El Sector Comercio y Servicio obtuvo un porcentaje de cumplimiento del 99.95% con respecto a la meta programada, sin embargo su matrícula se incrementó en un 5% con relación a la obtenida el año 2006.

**METAS PROGRAMADAS Y EJECUTADAS DE EDUCACION  
TECNICA  
POR SECTOR Y DEPENDENCIA \*  
AÑO 2007**

Cuadro 6

SECTORES	METAS		PORCENTAJE DE CUMPLIMIENTO
	Programación	Ejecución	
<b>Agropecuario y Forestal</b>	<b>2,100</b>	<b>2,192</b>	<b>104.38</b>
Estatal	1,800	1,827	101.50
Privado	300	365	121.67
<b>Industria y Construcción</b>	<b>3,500</b>	<b>2,616</b>	<b>74.74</b>
Estatal	3,000	2,267	75.57
Subvencionado	500	349	69.80
<b>Comercio y Servicio</b>	<b>12,650</b>	<b>12,644</b>	<b>99.95</b>
Estatal	10,650	11,024	103.51
Privado	2,000	1,620	81.00
<b>TOTAL GENERAL</b>	<b>18,250</b>	<b>17,452</b>	<b>95.63</b>

\* Dependencia estatal , subvencionado, privada y Formación a Distancia

## **MATRICULA DE PRIMER INGRESO DE EDUCACIÓN TÉCNICA POR SECTOR Y ESPECIALIDAD, SEGÚN NIVEL DE FORMACIÓN Y SEXO 2007**

La matrícula de primer ingreso este año fue de 9,840 estudiantes, 2.14% superior en relación a la obtenida en el año 2006, tal como se aprecia en el cuadro No.7

En los cuadros No.7, No.7.1, No. 7.2 y No. 7.3 se registra la matrícula de primer ingreso considerándose ésta aquella cuyos estudiantes ingresan por primera vez a este subsistema de formación.

Por nivel de formación es el Técnico Medio el que presenta el mayor número de estudiantes matriculados (5,123), seguido del Bachillerato Técnico que alcanzó una matrícula de 2,800 estudiantes.

De las 25 especialidades ofertadas las de mayor demanda por sector son: Contaduría (52.41% del total de la matrícula del Sector Comercio y Servicio, Agropecuaria 92.21% de la matrícula total del Sector Agropecuario-Forestal y Mecánica Automotriz 28.16% de la matrícula total del Sector Industria y Construcción.

En el Sector Agropecuario-Forestal (cuadro No.7.1) el centro que presenta la mayor matrícula de primer ingreso es el CETA Muy Muy con 136 alumnos 15.33% del total de la matrícula del sector) en Industria y Construcción (cuadro No. 7.2) el CEFNIH Simón Bolívar obtuvo la mayor matrícula 543 alumnos (38.05% del total del sector), mientras en el sector Comercio y Servicio (cuadro No. 7.3) el INTAE Manuel Olivares presenta la mayor matrícula 2,356 estudiantes que representan el 43.22% del total del sector.

**MATRICULA DE PRIMER INGRESO DE EDUCACION TECNICA  
POR SECTOR, ESPECIALIDAD, SEGÚN NIVEL DE FORMACION Y SEXO  
AÑO 2007**

SECTOR ESPECIALIDAD	BACHILLERATO TEC.			EDUC.A DISTANCIA			T. MEDIO			T. BASICO			T.B.RURAL			TOTALES		
	V	M	T	V	M	T	V	M	T	V	M	T	V	M	T	V	M	T
<b>Agropecuario y Forestal</b>	<b>223</b>	<b>37</b>	<b>260</b>	<b>170</b>	<b>88</b>	<b>258</b>	<b>296</b>	<b>61</b>	<b>357</b>				<b>33</b>	<b>10</b>	<b>43</b>	<b>1,02</b>	<b>286</b>	<b>1,31</b>
Agropecuario	206	30	236	170	88	258	246	46	292				33	10	43	958	264	1,22
Forestal	17	7	24				50	15	65				6	0	6	67	22	89
<b>Industria y Construcción</b>	<b>338</b>	<b>65</b>	<b>403</b>	<b>70</b>	<b>5</b>	<b>75</b>	<b>609</b>	<b>88</b>	<b>697</b>	<b>32</b>	<b>32</b>					<b>1,33</b>	<b>164</b>	<b>1,50</b>
Electricidad Industrial	28	2	30				91	1	92	67	2	69				186	5	191
Electricidad Residencial				38		38										38		38
Refrigeración	11		11				5		5							16		16
Electrónica	38	3	41				97	10	107							135	13	148
Mecánica Industrial							36	4	40							36	4	40
Mecánica Automotriz	100		100				213	2	215	10	10					420	3	423
Ebanistería										60	3	63				60	3	63
Construcción Civil	15	4	19				8	1	9	64		64				87	5	92
Diseño Arquitectónico	20	18	38				25	11	36							45	29	74
Instalación Civil	13	3	16				21	1	22							34	4	38
Dibujo Arquitectónico				32	5	37										32	5	37
Mantenimiento Industrial	35		35				51		51							86		86
Reparación y Mant. De PC	78	35	113				62	58	120							140	93	233
Enderezado y Pintura										23		23				23		23
<b>Comercio y Servicio</b>	<b>830</b>	<b>1307</b>	<b>2137</b>	<b>286</b>	<b>535</b>	<b>821</b>	<b>150</b>	<b>919</b>	<b>4,06</b>							<b>2,26</b>	<b>4,76</b>	<b>7,02</b>
Secretariado Ejecutivo	1	239	240					477	477							1	716	717
Secretariado Bilingüe								317	317								317	317
Contaduría	623	679	1302	134	258	392	690	1,29	1,98							1,44	2,23	3,68
Administración				66	120	186	255	414	669							321	534	855

SECTOR ESPECIALIDAD	BACHILLERATO TEC.			EDUC.A DISTANCIA			T. MEDIO			T. BASICO			T.B.RURAL			TOTALES		
	V	M	T	V	M	T	V	M	T	V	M	T	V	M	T	V	M	T
Admon. Turística y Hot.	206	389	595				49	136	185							255	525	780
Programación							144	230	374							144	230	374
Inglés				68	126	194										68	126	194
Comunicación Social				18	31	49										18	31	49
Recepcionísta							2	21										
Asistente Ejecutivo							10	25	35							10	25	35
<b>TOTAL GENERAL</b>	<b>1,391</b>	<b>1,409</b>	<b>2,800</b>	<b>526</b>	<b>628</b>	<b>1,154</b>	<b>2,055</b>	<b>3,068</b>	<b>5,123</b>	<b>321</b>	<b>6</b>	<b>327</b>	<b>336</b>	<b>100</b>	<b>436</b>	<b>4,629</b>	<b>5,211</b>	<b>9,840</b>

\* Incluye dependencia estatal, subvencionado, privado y Educación a Distancia

**MATRICULA DE PRIMER INGRESO DE EDUCACION TECNICA  
POR SECTOR Y ESPECIALIDAD, SEGÚN NIVEL DE FORMACION Y SEXO  
SECTOR AGROPECUARIO Y FORESTAL  
2007**

Cuadro 7.1

CENTROS/ESPECIALIDAD	T. Medio			Bachillerato Técnico			T.B.Rural			TOTALES		
	V	M	T	V	M	T	V	M	T	V	M	T
<b>Ceta Jalapa</b>	<b>33</b>	<b>1</b>	<b>34</b>	<b>7</b>	<b>3</b>	<b>10</b>	<b>43</b>	<b>15</b>	<b>58</b>	<b>83</b>	<b>19</b>	<b>102</b>
Agropecuaria	33	1	34	7	3	10	43	15	58	83	19	102
<b>INTECFOR</b>	<b>50</b>	<b>15</b>	<b>65</b>	<b>17</b>	<b>7</b>	<b>24</b>				<b>67</b>	<b>22</b>	<b>89</b>
Forestal	50	15	65	17	7	24				67	22	89
<b>Ceta Chinandega</b>	<b>53</b>	<b>7</b>	<b>60</b>	<b>29</b>	<b>3</b>	<b>32</b>				<b>82</b>	<b>10</b>	<b>92</b>
Agropecuaria	53	7	60	29	3	32				82	10	92
<b>Ceta El Sauce</b>				<b>27</b>	<b>3</b>	<b>30</b>	<b>68</b>	<b>4</b>	<b>72</b>	<b>95</b>	<b>7</b>	<b>102</b>
Agropecuaria				27	3	30	68	4	72	95	7	102
<b>ITA Dr. René Schick</b>	<b>24</b>	<b>6</b>	<b>30</b>	<b>26</b>	<b>2</b>	<b>28</b>				<b>50</b>	<b>8</b>	<b>58</b>
Agropecuaria	24	6	30	26	2	28				50	8	58
<b>Ceta Nueva Guinea</b>	<b>15</b>		<b>15</b>	<b>11</b>	<b>1</b>	<b>12</b>	<b>14</b>	<b>4</b>	<b>18</b>	<b>40</b>	<b>5</b>	<b>45</b>
Agropecuaria	15			11	1	12	14	4	18	40	5	30
<b>Ceta Muy Muy</b>	<b>38</b>	<b>4</b>	<b>42</b>	<b>49</b>	<b>7</b>	<b>56</b>	<b>35</b>	<b>3</b>	<b>38</b>	<b>122</b>	<b>14</b>	<b>136</b>
Agropecuaria	38	4	42	49	7	56	35	3	38	122	14	136
<b>Politécnico Naciones Unidas</b>	<b>20</b>	<b>1</b>	<b>21</b>	<b>12</b>		<b>12</b>				<b>32</b>	<b>1</b>	<b>33</b>
Agropecuaria	20	1	21	12		12				32	1	33
<b>Ceta El Recreo</b>				<b>10</b>	<b>2</b>	<b>12</b>	<b>12</b>		<b>12</b>	<b>22</b>	<b>2</b>	<b>24</b>
Agropecuaria				10	2	12	12		12	22	2	24
<b>Ceta Siuna</b>	<b>8</b>	<b>1</b>	<b>9</b>	<b>27</b>	<b>5</b>	<b>32</b>	<b>45</b>	<b>15</b>	<b>60</b>	<b>80</b>	<b>21</b>	<b>101</b>
Agropecuaria	8	1	9	27	5	32	45	15	60	80	21	101
<b>Ceta La Borgoña</b>							<b>66</b>	<b>29</b>	<b>95</b>	<b>66</b>	<b>29</b>	<b>95</b>
Agropecuaria							66	29	95	66	29	95
<b>ITA José Dolores Estrada</b>							<b>7</b>	<b>3</b>	<b>10</b>	<b>7</b>	<b>3</b>	<b>10</b>
Agropecuaria							7	3	10	7	3	10
<b>TOTAL GENERAL</b>	<b>241</b>	<b>35</b>	<b>276</b>	<b>215</b>	<b>33</b>	<b>248</b>	<b>290</b>	<b>73</b>	<b>363</b>	<b>746</b>	<b>141</b>	<b>887</b>

Incluye sólo centros estatales

Leyenda V=Varones

M=Mujeres

T=Totales

**MATRICULA DE PRIMER INGRESO DE EDUCACIÓN TÉCNICA  
POR SECTOR Y ESPECIALIDAD, SEGÚN NIVEL DE FORMACION Y SEXO  
SECTOR INDUSTRIA Y CONSTRUCCIÓN  
2007**

Cuadro 7.2

CENTROS ESPECIALIDAD	T. Medio			Bachillerato Téc.			T.Básico			Totales		
	V	M	T	V	M	T	V	M	T	V	M	T
<b><u>CEFNIH</u></b>	<b>238</b>	<b>36</b>	<b>274</b>	<b>206</b>	<b>40</b>	<b>246</b>	<b>23</b>	<b>0</b>	<b>23</b>	<b>467</b>	<b>76</b>	<b>543</b>
Electricidad Industrial	20		20	9	1	10				29	1	30
Refrigeración	5		5	11		11				16		16
Electrónica	67	4	71	38	3	41				105	7	112
Reparación y M. De PC	33	19	52	56	14	70				89	33	122
Mecánica Automotriz	71	1	72	45		45				116	1	117
Construcción Civil	8	1	9	15	4	19				23	5	28
Diseño Arquitectónico	25	11	36	20	18	38				45	29	74
Mantenimiento Industrial	9		9	12		12				21		21
Enderezado y Pintura							23		23	23		23
<b><u>Politécnico Jinotepe</u></b>	<b>147</b>	<b>1</b>	<b>148</b>	<b>92</b>	<b>4</b>	<b>96</b>				<b>239</b>	<b>5</b>	<b>244</b>
Electricidad Industrial	38		38	19	1	20				57	1	58
Mecánica Automotriz	46		46	37		37				83		83
Instalación Civil	21	1	22	13	3	16				34	4	38
Mantenimiento Industrial	42		42	23		23				65		65
<b><u>Naciones Unidas</u></b>	<b>49</b>		<b>49</b>	<b>18</b>		<b>18</b>				<b>67</b>		<b>67</b>
Mecánica Automotriz	49		49	18		18				67		67
<b><u>Bartolomé Colón</u></b>	<b>29</b>	<b>39</b>	<b>68</b>	<b>22</b>	<b>21</b>	<b>43</b>	<b>216</b>	<b>1</b>	<b>217</b>	<b>267</b>	<b>61</b>	<b>328</b>
Electricidad Industrial							44	1	45	44	1	45

CENTROS ESPECIALIDAD	T. Medio			Bachillerato Téc.			T. Básico			Totales		
	V	M	T	V	M	T	V	M	T	V	M	T
Mecánica Automotriz							63		63	63		63
Ebanistería							45		45	45		45
Reparación y M. De PC	29	39	68	22	21	43				51	60	111
Construcción Civil							64		64	64		64

Solo incluye Centros estatales y subvencionados

CENTROS ESPECIALIDAD	T. Medio			Bachillerato Téc.			T. Básico			Totales		
	V	M	T	V	M	T	V	M	T	V	M	T
<b><i>Cristóbal Colón</i></b>							82	5	87	82	5	87
Electricidad Industrial							23	1	24	23	1	24
Mecánica Automotriz							44	1	45	44	1	45
Ebanistería							15	3	18	15	3	18
<b><i>La Salle</i></b>	146	12	158							146	12	158
Electricidad Industrial	33	1	34							33	1	34
Electrónica	30	6	36							30	6	36
Mecánica Industrial	36	4	40							36	4	40
Mecánica Automotriz	47	1	48							47	1	48
<b><i>Total General</i></b>	<b>609</b>	<b>88</b>	<b>697</b>	<b>338</b>	<b>65</b>	<b>403</b>	<b>321</b>	<b>6</b>	<b>327</b>	<b>1,268</b>	<b>159</b>	<b>1,427</b>

**Matrícula de primer ingreso de Educación Técnica  
por sector y especialidad, según nivel y sexo  
Sector Comercio y Servicio  
2007**

Cuadro 7.3

CENTROS ESPECIALIDAD	T. Medio			Bachillerato Téc.			Totales		
	V	M	T	V	M	T	V	M	T
<b><i>Politécnico Bartolomé Colón</i></b>				28	42	70	28	42	70
Secretariado					25	25		25	25
Contaduría				28	17	45	28	17	45
Contaduría									
<b><i>Inst. Politécnico Cristóbal Colón</i></b>	14	15	29	27	22	49	41	37	78
Contaduría				17	16	33	17	16	33
Administración	14	15	29				14	15	29
Admón. Hotelera y Turística				10	6	16	10	6	16
<b><i>INTAE León</i></b>	225	508	733	106	157	263	33 1	665	996
Secretariado Ejecutivo		37	37		31	31		68	68
Secretariado Bilingüe		69	69					69	69
Contaduría	50	116	166	56	59	115	10 6	175	996
Administración	45	69	114				45	69	68
Admón. Hotelera y Turística	10	22	32	50	67	117	60	89	69
Programación	120	195	315				12 0	195	281
<b><i>INTAE Manuel Olivares</i></b>	345	753	1,098	506	752	1,258	85 1	1,50 5	2,356
Secretariado Ejecutivo	0	146	146	0	151	151		297	297
Secretariado Bilingüe		152	152					152	152
Contaduría	237	252	489	385	352	737	62 2	604	1,226
Administración	81	126	207				81	126	207
Admón. Hotelera y Turística	27	77	104	121	249	370	14 8	326	474
<b><i>INTAE Granada</i></b>	40	65	105	52	101	153	92	166	258
Secretariado Ejecutivo					13	13		13	13
Secretariado Bilingüe		27	27					27	27

CENTROS ESPECIALIDAD	T. Medio			Bachillerato Téc.			Totales		
	V	M	T	V	M	T	V	M	T
Contaduría	28	26	54	44	68	112	72	94	166
Administración	12	12					12	12	24
Admón. Hotelera y Turística				8	20	28	8	20	28
<b><i>INTAE Diriamba</i></b>	<b>37</b>	<b>135</b>	<b>172</b>	<b>14</b>	<b>35</b>	<b>49</b>	<b>51</b>	<b>170</b>	<b>221</b>
Secretariado Ejecutivo				1	11	12	1	11	12
Secretariado Bilingüe		55	55					55	55
Contaduría	25	54	79	5	13	18	30	67	97
Admon. Turística y Hotelera	12	26	38	8	11	19	20	37	57
<b><i>INTAE Josefa Toledo</i></b>	<b>30</b>	<b>126</b>	<b>156</b>	<b>12</b>	<b>17</b>	<b>29</b>	<b>42</b>	<b>143</b>	<b>185</b>
Secretariado Ejecutivo		43	43					43	43
Contaduría	16	59	75	12	17	29	28	76	104
Programación	14	24	38				14	24	38

Solo incluye Centros estatales y subvencionados.

CENTROS ESPECIALIDAD	T. Medio			Bachillerato Téc.			Totales		
	V	M	T	V	M	T	V	M	T
<b><i>INTAE Estelí</i></b>	<b>19</b>	<b>84</b>	<b>103</b>	<b>30</b>	<b>56</b>	<b>86</b>	<b>49</b>	<b>140</b>	<b>189</b>
Secretariado Ejecutivo		23	23					23	23
Contaduría	6	39	45	24	39	63	30	78	108
Administración	13	22	35				13	22	35
Admon. Turística y Hotelera				6	17	23	6	17	23
<b><i>INTAE Benedicto Herrera</i></b>	<b>66</b>	<b>306</b>	<b>372</b>	<b>12</b>	<b>36</b>	<b>48</b>	<b>78</b>	<b>342</b>	<b>420</b>
Secretariado Ejecutivo		31	31					31	31
Contaduría	59	230	289	9	17	26	68	247	315
Administración	7	45	52				7	45	52
Admon. Turística y Hotelera				3	19	22	3	19	22
<b><i>Inst.Pol.De Boaco</i></b>	<b>11</b>	<b>11</b>	<b>22</b>				<b>11</b>	<b>11</b>	<b>22</b>
Administración	7	5	12				7	5	12
Programación	4	6	10				4	6	10
<b><i>INTAE Somoto</i></b>	<b>44</b>	<b>90</b>	<b>134</b>	<b>17</b>	<b>20</b>	<b>37</b>	<b>61</b>	<b>110</b>	<b>171</b>
Secretariado Ejecutivo		20	20					20	20

CENTROS ESPECIALIDAD	T. Medio			Bachillerato Téc.			Totales		
	V	M	T	V	M	T	V	M	T
Contaduría	22	34	56	17	20	37	39	54	93
Administración	22	36	58				22	36	58
<b><i>INTAE Chichigalpa</i></b>	<b>10</b>	<b>38</b>	<b>48</b>	<b>5</b>	<b>42</b>	<b>47</b>	<b>15</b>	<b>80</b>	<b>95</b>
Secretariado Ejecutivo		14	14		8	8		22	22
Secretariado Bilingüe									
Contaduría	4	19	23	5	34	39	9	53	62
Admon. Turística y Hotelera									
Programación	6	5	11				6	5	11
<b><i>INTAE 14 de Junio</i></b>	<b>9</b>	<b>31</b>	<b>40</b>	<b>4</b>	<b>15</b>	<b>19</b>	<b>13</b>	<b>46</b>	<b>59</b>
Contaduría	5	15	20	4	15	19	9	30	39
Administración	4	16	20				4	16	20
<b><i>INTAE Jinotega</i></b>	<b>50</b>	<b>211</b>	<b>261</b>	<b>17</b>	<b>12</b>	<b>29</b>	<b>67</b>	<b>223</b>	<b>290</b>
Secretariado Ejecutivo		41	41					41	41
Contaduría	31	146	177	17	12	29	48	158	206
Administración	19	24	43				19	24	43
Programación									
<b><i>INTAE Masaya</i></b>	<b>12</b>	<b>5</b>	<b>17</b>				<b>12</b>	<b>5</b>	<b>17</b>
Contaduría	12	5	17				12	5	17
<b><i>ENAH</i></b>	<b>2</b>	<b>21</b>	<b>23</b>				<b>2</b>	<b>21</b>	<b>23</b>
Recepcionista	2	21	23				2	21	23
<b><i>Total General</i></b>	<b>914</b>	<b>2,399</b>	<b>3,313</b>	<b>830</b>	<b>1,307</b>	<b>2,137</b>	<b>1,744</b>	<b>3,706</b>	<b>5,450</b>

## **MATRICULA INICIAL DE EDUCACIÓN TÉCNICA POR SECTOR, EDAD Y SEXO 2007**

La oferta educativa actual del INATEC en Educación Técnica está constituida por 26 especialidades, cuyos potenciales demandantes son jóvenes de 14 a 20 años, quienes han cursado el 6to y 9no grado de la Educación General Básica. El cuadro No.8 presenta la matrícula de estudiantes por sector, edad y sexo en donde se aprecia que el 53.14% de la población estudiantil tiene una edad menor o igual a los 18 años, es decir son jóvenes que se están formando en carreras cortas que les permitan desarrollar las competencias o aptitudes para desempeñarse en un puesto de trabajo afín o auto generarse un empleo.

Por sector, es Industria y Construcción el que tiene los estudiantes de menor edad, el 68.6% de ellos tienen una edad menor o igual a 18 años. Por el contrario el 55% de los estudiantes del Sector Comercio y Servicio tienen más de 18 años, esto se explica porque este sector es el que tiene mejores oportunidades de empleo.

En el cuadro No. 8.1 Centros del Sector Agropecuario-Forestal, es el CETA La Borgoña el que concentra la mayor población estudiantil en edades entre 14 a 18 años (90.07% de la población estudiantil del centro).

En el sector de Industria y Construcción cuadro No.8.2 es el Politécnico Cristóbal Colón el que concentra su mayor población estudiantil en edades menores a los 18 años (96.52% del total de la matrícula) .

En el sector Comercio y Servicio cuadro No.8.3 la mayor cantidad de estudiantes es mayor de 18 años 5,437 (55.09% del total), sin embargo es el INTAE Granada el que concentra su mayor población estudiantil con edades menores de 18 años(72.8% del total de la matrícula del sector).

# MATRICULA INICIAL DE EDUCACIÓN TÉCNICA POR SECTOR, EDAD Y SEXO

2007

Cuadro 8

SECTORES	14 Años		15 Años		16 Años		17 Años		18 Años		19 Años		20 Años		Total		
	V	M	V	M	V	M	V	M	V	M	V	M	V	M	T		
Agropecuario y Forestal	183	73	142	39	150	32	223	36	218	49	193	51	459	104	1,568	384	1,952
Industria y Construcción	181	20	258	43	380	47	379	46	346	40	241	25	485	44	2,270	265	2,535
Comercio y Servicio	134	289	374	667	449	862	472	987	430	941	323	779	1,389	3,393	3,571	7,918	11,489
<b>TOTALES</b>	<b>498</b>	<b>382</b>	<b>774</b>	<b>749</b>	<b>979</b>	<b>941</b>	<b>1,074</b>	<b>1,069</b>	<b>994</b>	<b>1,030</b>	<b>757</b>	<b>855</b>	<b>2,333</b>	<b>3,541</b>	<b>7,409</b>	<b>8,567</b>	<b>15,976</b>

\* Incluye dependencia estatal y subvencionada

## MATRICULA INICIAL DE EDUCACIÓN TÉCNICA POR SECTOR, EDAD Y SEXO SEGÚN CENTROS SECTOR AGROPECUARIO Y FORESTAL 2007

Cuadro 8.1

SECTORES	14 Años		15 Años		16 Años		17 Años		18 Años		19 Años		20 Años		Total		
	V	M	V	M	V	M	V	M	V	M	V	M	V	M	V	M	T
CETA Jalapa	36	7	5	3	9	6	17	8	19	3	13	3	49	5	148	35	183
INTECFOR			5		14	3	23	6	22	7	15	7	37	7	116	30	146
CETA Chinandega	2	2	15		16	3	36	4	32	4	19	3	48	3	168	19	187
CETA El Sauce	33	2	24	3	22	1	19	2	23	2	8	1	16	1	145	12	157
CETA La Borgoña	33	4	25	18	14	3	9	3	6	3	3	1	5	4	95	36	131
CETA René Shick			4		1		16	1	15	5	35	13	16	6	87	25	112
CETA Nueva Guinea	10	5	10		5		10		14	2	7	2	18		74	9	83
CETA Muy Muy	13	1	19	2	27	4	30	2	36	7	40	2	61	12	226	30	256
Inst. Pol. Naciones Unidas	2		2		1		9	1	6	3	15	3	19	3	54	10	64
CETA El Recreo	17	1	2	2	10	1	9	2	3		4		5	1	50	7	57
CETA Siuna	4	1	13	2	15	3	23	1	23	4	20	5	65	14	163	30	193
ITA Nandaime	7	3	1		2		5								15	3	18
<b>TOTALES</b>	<b>157</b>	<b>26</b>	<b>125</b>	<b>30</b>	<b>136</b>	<b>24</b>	<b>206</b>	<b>30</b>	<b>199</b>	<b>40</b>	<b>179</b>	<b>40</b>	<b>339</b>	<b>56</b>	<b>1341</b>	<b>246</b>	<b>1587</b>

V=Varones

M=Mujeres

T=Totales

Sólo Centros estatales, no incluye Formación a Distancia

## SEGÚN CENTROS SECTOR INDUSTRIA Y CONSTRUCCIÓN 2007

Cuadro 8.2

SECTORES	14 Años		15 Años		16 Años		17 Años		18 Años		19 Años		20 Años		Total		
	V	M	V	M	V	M	V	M	V	M	V	M	V	M	V	M	T
Inst. Pol. La Salle	31	5	60	6	73	3	59	1	33	1	23		52	2	331	18	349
CEFNIH	44	11	97	32	138	29	123	18	125	14	73	11	203	23	803	138	941
Inst. Pol. de Jinotepe	16	1	27		52	5	81	4	86	2	56		120	3	438	15	453
Inst. Pol. Bartolomé Colón	31		34	3	79	9	89	23	69	22	71	14	73	16	446	87	533
Inst. Pol. Cristóbal Colón	56	3	38	2	24	1	11		3	1	1		4		137	7	144
Inst. Pol. Naciones Unidas	3		2		14		16		30		17		33		115		115
<b>TOTALES</b>	<b>181</b>	<b>20</b>	<b>258</b>	<b>43</b>	<b>380</b>	<b>47</b>	<b>379</b>	<b>46</b>	<b>346</b>	<b>40</b>	<b>241</b>	<b>25</b>	<b>485</b>	<b>44</b>	<b>2,270</b>	<b>265</b>	<b>2,535</b>

V=Varones

M=Mujeres

T=Totales

Sólo Centros estatales y subvencionados, no incluye Formación a Distancia

**MATRÍCULA INICIAL DE EDUCACIÓN TÉCNICA POR SECTOR, EDAD Y SEXO**  
**SEGÚN CENTROS SECTOR COMERCIO Y SERVICIO**  
**2007**

Cuadro 8.3

SECTORES	14 Años		15 Años		16 Años		17 Años		18 Años		19 Años		20 Años		Total		
	V	M	V	M	V	M	V	M	V	M	V	M	V	M	V	M	T
Inst. Pol. Bartolomé Colón					3	11	10	14	10	15	9	13	14	10	46	63	109
Inst. Pol. Cristóbal Colón	6	5	17	16	11	17	14	20	10	13	5	7	3	6	66	84	150
INTAE León	5	16	23	44	48	101	62	162	63	127	57	115	295	550	553	1115	1668
INTAE MOR	69	118	170	289	211	342	225	363	190	355	104	229	482	997	1451	2693	4144
INTAE Diriamba	2	7	3	15	8	21	8	59	23	55	11	45	59	198	114	400	514
INTAE Estelí		1	2	4	5	2	8	22	7	24	13	25	46	180	81	258	339
INTAE Matagalpa	1	4	2	6	3	24	13	38	17	61	12	53	116	457	164	643	807
Inst. Pol. De Boaco													18	43	18	43	61
INTAE Josefa Toledo			1		4	2	6	14	4	26	6	30	40	197	61	269	330
INTAE 14 de Junio					1	2	1	17	5	19	8	21	12	35	27	94	121
INTAE Somoto			1	2	1	9	8	14	11	17	12	22	78	115	111	179	290
INTAE Chichigalpa	1	11	3	17	7	26	7	30	2	26	4	19	25	74	49	203	252

SECTORES	14 Años		15 Años		16 Años		17 Años		18 Años		19 Años		20 Años		Total		
	V	M	V	M	V	M	V	M	V	M	V	M	V	M	V	M	T
Inst. Pol. Bartolomé Colón					3	11	10	14	10	15	9	13	14	10	46	63	109
INTAE Granada	16	27	35	55	30	67	23	52	36	50	20	38	32	56	192	345	537
INTAE Masaya					1		2		4	2	1		4	3	12	5	17
ENAH										2		1	2	18	2	21	23
INTAE Jinotega					2	1	9	17	11	75	32	95	71	194	125	382	507
<b>TOTALES</b>	<b>100</b>	<b>189</b>	<b>257</b>	<b>448</b>	<b>335</b>	<b>625</b>	<b>396</b>	<b>822</b>	<b>393</b>	<b>867</b>	<b>294</b>	<b>713</b>	<b>1297</b>	<b>3133</b>	<b>3072</b>	<b>6797</b>	<b>9869</b>

V=Varones

M=Mujeres

T=Totales

No incluye Formación a  
Distancia

## **MATRÍCULA INICIAL DE EDUCACIÓN TÉCNICA POR SECTOR Y NIVEL DE FORMACIÓN, SEGÚN DEPARTAMENTOS 2007**

Para lograr el desarrollo económico sostenible, equidad, justicia y paz en el país no basta con el solo avance tecnológico y el aumento de las inversiones de capital, es necesaria la formación de los recursos humanos, la que se constituye en un medio indispensable para que las personas, las organizaciones y la nación entera, puedan desarrollar todas sus posibilidades.

La Educación Técnica se ha convertido en el principal catalizador del desarrollo. El elemento clave para insertar al país en la globalización radica en la formación de sus recursos humanos, donde el conocimiento, la tecnología el manejo de información y las destrezas son fundamentales para la competitividad y productividad requeridos.

El Sector Agropecuario Forestal con presencia en 13 departamentos, alcanzó una matrícula de 2,296 jóvenes en cuatro niveles de formación: Técnico Básico Rural, Técnico Medio, Bachillerato Técnico y Técnico Básico (Formación a Distancia). La mayor población estudiantil de este sector la tiene el nivel Técnico Básico Rural con el 20% del total de la matrícula del sector. El departamento de Chinandega tiene el mayor número de estudiantes de este sector de la formación. Ver cuadro 9.1.

El Sector Industria y Construcción, alcanzó una matrícula de 2,625 estudiantes en tres niveles de formación: Técnico Básico, Técnico Medio y Bachillerato Técnico y Técnico Básico (Formación a Distancia). La mayor población se ubica en nivel de Técnico Medio, con 1,199 alumnos (45.6% del total de la matrícula del sector). Ver cuadro No. 9.2.

El Sector Comercio y Servicio es el de mayor población 12,530 estudiantes. Se imparten tres niveles de formación: Técnico Medio, Bachillerato Técnico y Técnico Básico (Formación a Distancia). El nivel de Técnico Medio tiene la mayor población estudiantil 7,158 alumnos (57.12% de la matrícula total del sector). Ver cuadro No.9.3.

**MATRÍCULA INICIAL DE EDUCACIÓN TÉCNICA POR SECTOR  
Y NIVEL DE FORMACIÓN, SEGÚN DEPARTAMENTOS  
Año 2007**

Cuadro 9

DEPARTAMENTOS	AGROPECUARIA Y FORESTAL					INDUSTRIA Y CONSTRUCCIÓN					COMERCIO Y SERVICIO				TOTAL GENERAL					
	TBR	TM	Br. T	E. Dist	TOTAL	TB	TM	Br.T	F. Dist	TOTAL	TM	Br.T	F. Dist	TOTAL	TBR	TB	TM	Br. t	F. Dist	TOTAL
Boaco				65	<b>65</b>				14	<b>14</b>	61		138	<b>199</b>			61		217	<b>278</b>
Carazo				20	<b>20</b>		257	196	60	<b>513</b>	375	139	72	<b>586</b>			632	335	152	<b>1,119</b>
Chinandega	83	197	95	33	<b>408</b>						1,428	147	43	<b>1,618</b>	83		1,625	242	76	<b>2,026</b>
Chontales		45	67		<b>112</b>						275	55	4	<b>334</b>			320	122	4	<b>446</b>
Estelí		102	44	10	<b>156</b>						292	168	44	<b>504</b>			394	212	54	<b>660</b>
Granada	18			20	<b>38</b>						151	386	70	<b>607</b>	18		151	386	90	<b>645</b>
León	101		56	55	<b>212</b>		349			<b>349</b>	1,181	487	77	<b>1,745</b>	101		1,530	543	132	<b>2,306</b>
Managua	131			9	<b>140</b>	23	424	494		<b>941</b>	1,698	2,469	35	<b>4,202</b>	131	23	2,122	2,963	44	<b>5,283</b>
Matagalpa	61	120	139	9	<b>329</b>		89	26		<b>115</b>	683	124	99	<b>906</b>	61		892	289	108	<b>1,350</b>
Madriz											225	65		<b>290</b>			225	65		<b>290</b>
Nueva Segovia	81	64	38		<b>183</b>						297		57	<b>354</b>	81		361	38	57	<b>537</b>
R.A.A.N	206	95	69	34	<b>404</b>	366	80	87		<b>533</b>		109	347	<b>456</b>	206	366	175	265	381	<b>1,393</b>
R.A.AS	72	15	53	36	<b>176</b>	144			7	<b>151</b>	56	94	49	<b>199</b>	72	144	71	147	92	<b>526</b>
Masaya											17						17			<b>17</b>
Jinotega				53	<b>53</b>				10	<b>10</b>	419	88	6	<b>513</b>			419	88	69	<b>576</b>
<b>TOTAL GENERAL</b>	<b>753</b>	<b>638</b>	<b>561</b>	<b>344</b>	<b>2,296</b>	<b>533</b>	<b>1,199</b>	<b>803</b>	<b>91</b>	<b>2,626</b>	<b>7,158</b>	<b>4,331</b>	<b>1,041</b>	<b>12,530</b>	<b>753</b>	<b>533</b>	<b>8,995</b>	<b>5,695</b>	<b>1,476</b>	<b>17,452</b>

Incluye matrícula de centros estatales, subvencionados, privados y Formación a Distancia

**MATRÍCULA INICIAL DE EDUCACIÓN TÉCNICA POR NIVEL DE FORMACIÓN, AÑO ACADÉMICO Y SEXO, SEGÚN DEPARTAMENTOS SECTOR AGROPECUARIO Y FORESTAL  
AÑO 2007**

Cuadro 9.1

DEPARTAMENTOS	T.BÁSICO RURAL						TECNICO MEDIO						Br. Técnico						F. Distancia						TOTAL	
	I		II		II		I		II		III		I		II		III		I		II		III			
	V	M	V	M	V	M	V	M	V	M	V	M	V	M	V	M	V	M	V	M	V	M	V	M	M	T
Boaco																				46	19			46	19	65
Chinandega	14	15	8	28	7	11	83	17	79	10	6	2	37	7	29	8	11	3	16	2	14	1	304	104	408	
Chontales							24	6	8	7			26	2	6	4	23	6					87	25	112	
Estelí							50	15	29	8			17	7	9		11		6	4			122	34	156	
León	68	4	16	1	9	3							27	3	13	1	12		6	37	2	10	153	59	212	
Managua	66	29	17	6	12	1															6	3	101	39	140	
Matagalpa	35	3	13	2	7	1	58	5	44	13			61	7	41	4	21	5	2	3	4		286	43	329	
R.A.AN	77	27	44	11	36	11	33	17	20	8	13	4	27	5	18	2	16	1	25	9			309	95	404	
R.A.A.S	26	4	24	3	13	2	15						21	3	12	3	13	1	7	3	19	7	150	26	176	
Nueva Segovia	43	15	11		8	4	33	1	25	5			7	3	8	6	13	1					148	35	183	
Granada	7	3	4		4														20				35	3	38	
Carazo																			14	3	2	1	16	4	20	
Jinotega																			40	13			40	13	53	
<b>TOTAL</b>	<b>336</b>	<b>100</b>	<b>137</b>	<b>51</b>	<b>96</b>	<b>33</b>	<b>296</b>	<b>61</b>	<b>205</b>	<b>51</b>	<b>19</b>	<b>6</b>	<b>223</b>	<b>37</b>	<b>136</b>	<b>28</b>	<b>120</b>	<b>17</b>	<b>182</b>	<b>93</b>	<b>47</b>	<b>22</b>	<b>1,797</b>	<b>499</b>	<b>2,296</b>	

Incluye matrícula de centros estatales, subvencionados, privados y Formación a Distancia

# MATRÍCULA INICIAL DE EDUCACIÓN TÉCNICA POR NIVEL DE FORMACIÓN, AÑO ACADÉMICO Y SEXO SEGÚN DEPARTAMENTOS SECTOR INDUSTRIA Y CONSTRUCCIÓN 2007

cuadro 9.2

DEPARTAMENTOS	TECNICO BASICO						TECNICO MEDIO						Br. Técnico						F. Distancia				TOTAL			
	I		II		III		I		II		III		I		II		III		I		II					
	V	M	V	M	V	M	V	M	V	M	V	M	V	M	V	M	V	M	V	M	V	M	V	M	T	
Boaco																				14				14		14
Carazo							147	1	106	3			92	4	51		42	7	45	4	9	2	492	21	513	
Granada																										
León							146	12	92	3	93	3												331	18	349
Managua	23						238	36	89	9	38	14	206	40	139	28	70	11					803	138	941	
Matagalpa							49		40				18		6		2						115		115	
R.A.A.N	216	1	87		62		29	39	8	4			22	21	10	19	12	3					446	87	533	
R.A.A.S	82	5	34		21	2													6	1			143	8	151	
Jinotega																			10				10		10	
<b>TOTAL</b>	<b>321</b>	<b>6</b>	<b>121</b>	<b>0</b>	<b>83</b>	<b>2</b>	<b>609</b>	<b>88</b>	<b>335</b>	<b>19</b>	<b>131</b>	<b>17</b>	<b>338</b>	<b>65</b>	<b>206</b>	<b>47</b>	<b>126</b>	<b>21</b>	<b>75</b>	<b>5</b>	<b>9</b>	<b>2</b>	<b>2,354</b>	<b>272</b>	<b>2,626</b>	

Incluye matrícula de centros estatales, subvencionados, privados y Formación a Distancia

**MATRÍCULA INICIAL DE EDUCACIÓN TÉCNICA POR NIVEL DE FORMACIÓN, AÑOS ACADÉMICO Y SEXO,  
SEGÚN DEPARTAMENTOS SECTOR COMERCIO Y SERVICIO  
2007**

Cadro 9.3

DEPARTAMENTOS	TECNICO MEDIO						Br. Técnico						F. Distancia				TOTAL		
	I		II		III		I		II		III		I		II				
	V	M	V	M	V	M	V	M	V	M	V	M	V	M	V	M	V	M	T
Boaco	11	11	1	6	6	26							52	86			<b>70</b>	<b>129</b>	<b>199</b>
Carazo	37	135	23	103	10	67	14	35	14	33	16	27	12	31	9	20	<b>135</b>	<b>451</b>	<b>586</b>
Chontales	30	126	6	76	5	32	12	17	7	12	1	6		1	1	2	<b>62</b>	<b>272</b>	<b>334</b>
Chinandega	207	436	179	398	65	143	5	42	14	34	8	44	12	20	3	8	<b>493</b>	<b>1125</b>	<b>1618</b>
Estelí	28	115	17	62	8	62	34	71	8	18	13	24	5	7	11	21	<b>124</b>	<b>380</b>	<b>504</b>
Granada	40	65	12	34			52	101	48	88	40	57	32	38			<b>224</b>	<b>383</b>	<b>607</b>
León	225	508	106	196	41	105	106	157	55	84	20	65	15	31	12	19	<b>580</b>	<b>1165</b>	<b>1745</b>
Managua	347	774	117	299	29	132	506	752	265	416	189	341		10	15	10	<b>1468</b>	<b>2734</b>	<b>4202</b>
Matagalpa	66	306	39	148	25	99	12	36	9	16	13	38	22	22	30	25	<b>216</b>	<b>690</b>	<b>906</b>
Madriz	44	90	28	37	11	15	17	20	8	14	3	3					<b>111</b>	<b>179</b>	<b>290</b>
NuevaSegovia	39	122	31	105									24	33			<b>94</b>	<b>260</b>	<b>354</b>
R.A.A.N							28	42	10	9	8	12	103	233	9	2	<b>158</b>	<b>298</b>	<b>456</b>
R.A.A.S	14	15	4	6	10	7	27	22	8	24	3	10	8	19	6	16	<b>80</b>	<b>119</b>	<b>199</b>
Masaya	12	5															<b>12</b>	<b>5</b>	<b>17</b>
Jinotega	50	211	26	132			17	12	29	15	3	12	2	4			<b>127</b>	<b>386</b>	<b>513</b>
<b>TOTAL</b>	<b>1,150</b>	<b>2,919</b>	<b>589</b>	<b>1,602</b>	<b>210</b>	<b>688</b>	<b>830</b>	<b>1,307</b>	<b>475</b>	<b>763</b>	<b>317</b>	<b>639</b>	<b>287</b>	<b>535</b>	<b>96</b>	<b>123</b>	<b>3,954</b>	<b>8,576</b>	<b>12,530</b>

Incluye matrícula de centros estatales, subvencionados, privados y Formación a Distancia

## **MATRÍCULA INICIAL DE EDUCACIÓN Y CAPACITACIÓN POR NIVEL DE FORMACIÓN Y SEXO, SEGÚN CENTROS SECTOR AGROPECUARIO Y FORESTAL 2007**

El Sector Agropecuario, a pesar de su importancia es el menos dinámico dentro de la economía nacional, la producción y productividad siguen siendo su principal limitante. Gran parte de la actividad agropecuaria recae en los pequeños y medianos productores, que carecen de Formación Profesional, Crédito y Políticas de apoyo a la producción, lo que no incentiva a este sector tan importante de la economía nacional.

La productividad guarda estrecha relación con el nivel de calificación de los trabajadores, así como la tecnología utilizada y la formación técnica o grado de entrenamiento y calificación recibido, por lo tanto la oferta de Formación Profesional debe articularse adecuadamente con las características de producción que se desarrollan en cada región del país.

El INATEC, a través de sus Centros de Formación, oferta dos especialidades en tres niveles de formación: Técnico Básico Rural, Técnico Medio y Bachillerato Técnico. Al mismo tiempo oferta acciones de capacitación para la población demandante.

En Educación Técnica (cuadro No. 10) se atendió una matrícula de 1,587 estudiantes (no incluye Técnico Básico-Formación a Distancia) de ellos el 35.72% (567) se ubican en el nivel de Técnico Básico Rural.

Los centros de este sector desarrollaron 24 cursos en distintas especialidades que beneficiaron a 443 participantes, en su mayoría provenientes de cooperativas agrícolas.

El CETA Muy Muy es el centro con mayor matrícula 256 estudiantes en Educación Técnica y 288 participantes en capacitación.

# FORMACIÓN Y SEXO, SEGÚN CENTROS SECTOR AGROPECUARIO-FORESTAL

2007 \*

Cuadro 10

CENTROS	Nivel de Formación	T. BASICO RURAL			TECNICO MEDIO			BACHILLERATO TECNICO			TOTAL EDUC. TECNICA			CAPACITACIÓN			
		V	M	T	V	M	T	V	M	T	V	M	T	No. Cursos	V	M	T
CETA Jalapa		62	19	81	58	6	64	28	10	38	148	35	183	3	3		3
INTECFOR					79	23	102	37	7	44	116	30	146				
CETA Chinandega					104	11	115	64	8	72	168	19	187				
CETA El Sauce		93	8	101				52	4	56	145	12	157				
CETA La Borgoña		95	36	131							95	36	131	9	31	55	86
ITA Dr. René Shick					32	13	45	55	12	67	87	25	112	3	25	14	39
CETA Nueva Guinea		30	6	36	15		15	29	3	32	74	9	83				
CETA Muy Muy		55	6	61	67	11	78	104	13	117	226	30	256	7	236	52	288
Politécnico Naciones Unidas					35	7	42	19	3	22	54	10	64				
CETA El Recreo		33	3	36				17	4	21	50	7	57				
CETA Siuna		84	19	103	18	3	21	61	8	69	163	30	193				
ITA Nandaime		15	3	18							15	3	18	2	11	16	27
<b>TOTAL</b>		<b>467</b>	<b>100</b>	<b>567</b>	<b>408</b>	<b>74</b>	<b>482</b>	<b>466</b>	<b>72</b>	<b>538</b>	<b>1,341</b>	<b>246</b>	<b>1,587</b>	<b>24</b>	<b>306</b>	<b>137</b>	<b>443</b>

V=Varones

M=Mujeres

T=Totales

\* No incluye Capacitaciones vía 2 % ni Formación a Distancia

## **MATRÍCULA INICIAL DE EDUCACIÓN TÉCNICA Y CAPACITACIÓN POR NÍVEL DE FORMACIÓN Y SEXO, SEGÚN CENTROS SECTOR INDUSTRIA Y CONSTRUCCIÓN 2007**

El sector Industrial en los últimos años, ha tenido un gran dinamismo en la economía del país, sobre todo la pequeña industria manufacturera y el turismo, este dinamismo se refleja en las demandas de formación profesional de la población las que en su mayoría se concentran en las especialidades de confección y producción de textiles, electricidad y electrónica, artesanías, metalmecánica e industria alimentaria.

El INATEC a través de sus Centros de Formación brinda atención a este sector económico en Educación Técnica y Capacitación, alcanzando en el año 2007, una matrícula de 2,186 estudiantes en Educación Técnica en los niveles de formación: Técnico Medio, Bachillerato Técnico y Técnico Básico. (Ver cuadro No.11).

El centro con mayor matrícula de Educación Técnica es el CEFNIH Simón Bolívar con un total de 745 estudiantes (27% de la matrícula total del sector), le sigue el INTECNA y el Politécnico La Salle con 642 estudiantes respectivamente (23.17% de la matrícula total del sector).

En Educación Técnica (cuadro No. 11) se atendió una matrícula de 2,186 estudiantes (no incluye Técnico Básico-Formación a Distancia) de ellos el 38.88% (850) se ubican en el nivel de Técnico Medio.

Los centros de este sector desarrollaron 142 cursos en distintas especialidades que beneficiaron a 2,795 participantes.

De los Centros estatales el CEFNIH Simón Bolívar es el centro con mayor matrícula 941 estudiantes en Educación técnica y 630 participantes en capacitación. En el cuadro se observa que La Inmaculada (centro Subvencionado) atendió al mayor número de participantes en capacitación (1,388), este centro solo desarrolla acciones de capacitación

## MATRÍCULA INICIAL DE EDUCACIÓN TÉCNICA Y CAPACITACIÓN POR NIVEL DE FORMACIÓN Y SEXO, SEGÚN CENTROS SECTOR INDUSTRIA Y CONSTRUCCIÓN 2007 \*

Cuadro 11

NIVEL DE FORMACIÓN	TECNICO MEDIO			BACHILLERATO TÉCNICO			TÉCNICO BÁSICO			TOTAL EDUC. TÉCNICA			CAPACITACIÓN			
	V	M	T	V	M	T	V	M	T	V	M	T	No. Cursos	Participantes		
													NO.	V	M	T
<b>CENTROS</b>	<b>V</b>	<b>M</b>	<b>T</b>	<b>V</b>	<b>M</b>	<b>T</b>	<b>V</b>	<b>M</b>	<b>T</b>	<b>V</b>	<b>M</b>	<b>T</b>				
Politécnico Naciones Unidas	89		89	26		26				115		115				
CEFNIH Simón Bolívar	365	59	424	415	79	494	23		23	803	138	941	54	493	137	<b>630</b>
Politécnico de Jinotepe	253	4	257	185	11	196				438	15	453	28	245	119	<b>364</b>
Politécnico Bartolomé Colón	37	43	80	44	43	87	365	1	366	446	87	533	12	92	181	<b>273</b>
Politécnico Cristóbal Colón							137	7	144	137	7	144				
Inst. Téc. Sn. Francisco De Asís													7	48	92	<b>140</b>
La Inmaculada													41	601	787	<b>1,388</b>
<b>TOTAL</b>	<b>74</b>	<b>10</b>	<b>85</b>	<b>670</b>	<b>133</b>	<b>803</b>	<b>52</b>	<b>8</b>	<b>53</b>	<b>1939</b>	<b>247</b>	<b>2,186</b>	<b>142</b>	<b>1,479</b>	<b>1,316</b>	<b>2,795</b>

V=Varones

M=Mujeres

T=Totales

\* No incluye Capacitaciones vía 2 % ni Formación a Distancia

## **MATRÍCULA INICIAL DE EDUCACIÓN TÉCNICA Y CAPACITACIÓN POR NIVEL DE FORMACIÓN Y SEXO SEGÚN CENTROS SECTOR COMERCIO Y SERVICIO 2007**

Las especialidades formativas de las ramas del sector Comercio y Servicio ocupan el primer lugar en la demanda de formación de la población, muchas de estas especialidades están relacionadas principalmente con hotelería, turismo, informática, contabilidad y otros servicios.

El crecimiento del sector informal de la economía ha sido una constante en esta última década. En este sector son las mujeres las que se ocupan fundamentalmente de las actividades económicas, especialmente en el comercio y los servicios, tanto en el área rural como urbana.

El INATEC, a través de sus 17 Centros de Formación ubicados a nivel nacional, oferta sus especialidades en dos niveles de formación: Técnico Medio y Bachillerato Técnico. Al mismo tiempo oferta acciones de capacitación para la población demandante.

En Educación Técnica (cuadro No. 12) se atendió una matrícula de 9,869 estudiantes (no incluye Técnico Básico-Formación a Distancia ni Centros privados) de ellos el 52.90% (5,221) se ubican en el nivel de Técnico Medio. La presencia femenina es dominante en este sector con 6,797 mujeres que representan el 68.87% de la población matriculada.

Los centros de este sector desarrollaron 242 cursos en distintas especialidades que beneficiaron a 5,498 participantes de ellos 3,529 (64.18%) son mujeres.

El centro con mayor cobertura es el INTAE Manuel Olivares con 4,144 estudiantes en Educación Técnica (42% de la matrícula total del sector) y 1,621 participantes atendidos en capacitación.

**Matrícula Inicial de Educación Técnica y Capacitación por nivel de formación y sexo, según centros Sector Comercio y Servicio  
2007\***

**Cuadro 12**

Nivel de Formación	TECNICO MEDIO			BACHILLERATO TECNICO			TOTAL EDUC. TECNICA			No. Cursos	Participantes		
	V	M	T	V	M	T	V	M	T		V	M	T
Polytécnico Bartolomé Colón				46	63	109	46	63	109				
Polytécnico Cristóbal Colón	28	28	56	38	56	94	66	84	150				
INTAE León	372	809	1,181	181	306	487	553	1,115	1,668				
INAE Manuel Olivares	491	1,184	1,675	960	1,509	2,469	1,451	2,693	4,144	68	725	896	<b>1,621</b>
INTAE Granada	52	99	151	140	246	386	192	345	537	5	79	129	<b>208</b>
INTAE Diriamba	70	305	375	44	95	139	114	400	514	3	27	32	<b>59</b>
INTAE Estelí	37	174	211	44	84	128	81	258	339	10	33	162	<b>195</b>
INTAE Matagalpa	130	553	683	34	90	124	164	643	807	10	41	184	<b>225</b>
Inst. Pol. De Boaco	18	43	61				18	43	61	55	335	719	<b>1,054</b>
INTAE Josefa Toledo	41	234	275	20	35	55	61	269	330	17	113	276	<b>389</b>
INTAE 14 de Junio	16	65	81	11	29	40	27	94	121				
INTAE Somoto	83	142	225	28	37	65	111	179	290	6	36	93	<b>129</b>
INTAE Chichigalpa	22	83	105	27	120	147	49	203	252	2	3	25	<b>28</b>
INTAE Masatepe										17	122	177	<b>299</b>
INTAE Masaya	12	5					12	5	17	5	27	46	<b>73</b>
ENAH	2	21	23				2	21	23	10	127	63	<b>190</b>
INTAE Jinotega	76	343	419	49	39	88	125	382	507	34	301	727	<b>1,028</b>
<b>TOTAL</b>	<b>1,450</b>	<b>4,088</b>	<b>5,521</b>	<b>1,622</b>	<b>2,709</b>	<b>4,331</b>	<b>3,072</b>	<b>6,797</b>	<b>9,869</b>	<b>242</b>	<b>1,969</b>	<b>3,529</b>	<b>5,498</b>

V=Varones

M=Mujeres

T=Totales

\* No incluye Capacitaciones vía 2 % ni Educación a Distancia

## **MATRÍCULA INICIAL DE EDUCACIÓN TÉCNICA POR SECTOR, ESPECIALIDAD, NIVEL DE FORMACIÓN Y SEXO 2007**

Existe un reconocimiento cada vez mayor de que la formación técnica es uno de los pilares del desarrollo económico y social de una nación, ésta se percibe como la vía más factible para alcanzar metas de desarrollo a mediano y corto plazo.

En el año 2007 los Centros de Formación Profesional ofertaron 25 especialidades en cuatro niveles de formación incluida la Formación a Distancia.

En el Sector Agropecuario-Forestal se ofertan 2 especialidades, en los niveles Técnico Básico Rural, Técnico Medio, Bachillerato Técnico y Técnico Básico en la modalidad de Formación a Distancia. Siendo la especialidad Agropecuaria la de mayor matrícula con 2,150 estudiantes (93.64% del total de la matrícula del sector), la especialidad Forestal, se oferta únicamente en un centro, en los niveles de Técnico Medio y Bachillerato Técnico.

En el Sector Industria y Construcción se ofertan 13 especialidades. Es el único sector que sirve el nivel de Técnico Básico en seis especialidades, en el nivel de Técnico Medio se ofertan el mayor número de especialidades y es donde está concentrada la mayor cantidad de estudiantes, en Bachillerato Técnico se brindan nueve especialidades y en Técnico Básico modalidad a Distancia en dos especialidades. La especialidad de mayor demanda es Mecánica Automotriz que concentra el 29.3% de la matrícula del sector (771 estudiantes).

En Comercio y Servicio se ofertan 10 especialidades, de las cuales el nivel Técnico Medio oferta ocho concentrando el mayor porcentaje de matrícula del sector (57.12%), en el Bachillerato Técnico se ofertan tres especialidades y en el nivel Técnico Básico, modalidad a Distancia 4 especialidades.

Entre los requisitos de ingreso para los diferentes niveles de formación están: sexto grado aprobado para los Técnicos Básicos, terceros y quintos años aprobados para el Técnico Medio y Tercer año aprobado para el Bachillerato Técnico.

**Matrícula Inicial de Educación Técnica por sector, especialidad  
nivel de formación y sexo  
2007\***

Especialidad	V	M	T	V	M	T	V	M	T	V	M	T	V	M	T	V	M	T
<b>Agropecuario- Forestal</b>	<b>569</b>	<b>184</b>	<b>753</b>				<b>520</b>	<b>118</b>	<b>638</b>	<b>479</b>	<b>82</b>	<b>561</b>	<b>229</b>	<b>115</b>	<b>344</b>	1,797	499	<b>2,296</b>
Agropecuario	569	184	753				441	95	536	442	75	517	229	115	344	1,681	469	<b>2,150</b>
Forestal							79	23		37	7	44				116	30	<b>146</b>
<b>Industria y Construcción</b>				<b>525</b>	<b>8</b>	<b>533</b>	<b>1,075</b>	<b>124</b>	<b>1,199</b>	<b>670</b>	<b>133</b>	<b>803</b>	<b>84</b>	<b>7</b>	<b>91</b>	<b>2,354</b>	<b>272</b>	<b>2,626</b>
Electricidad Industrial				119	2	121	162	4	166	64	3	67				345	9	<b>354</b>
Refrigeración							9		9	28		28				37		<b>37</b>
Electrónica							144	13	157	79	7	86				223	20	<b>243</b>
Mecánica Industrial				4		4	81	4	85							85	4	<b>89</b>
Mecánica Automotriz				174	2	176	396	5	401	193	1	194				763	8	<b>771</b>
Ebanistería				104	4	108										104	4	<b>108</b>
Construcción civil				101		101	20	2	22	15	4					136	6	<b>142</b>
Diseño Arquitectónico							57	28	85	46	36	82	39	7	46	142	71	<b>213</b>
Instalación civil							31	1	32	27	5	32				58	6	<b>64</b>
Rep. Y Mantenimiento de PC							86	66	152	134	73	207				220	139	<b>359</b>
Mantenimiento Industrial							89	1	90	84	4	88				173	5	<b>178</b>
Enderezado y Pintura				23		23										23		<b>23</b>
Electricidad Residencial													45		45	45		<b>45</b>
<b>Comercio y Servicio</b>							<b>1,949</b>	<b>5,209</b>	<b>7,158</b>	<b>1,622</b>	<b>2,709</b>	<b>4,331</b>	<b>383</b>	<b>658</b>	<b>1,041</b>	<b>3,954</b>	<b>8,576</b>	<b>12,530</b>
Secretariado Ejecutivo								927	927	1	479	480				1	1,406	<b>1,407</b>
Secretariado Ejecutivo bilingüe								591	591								591	<b>591</b>

Especialidad	V	M	T	V	M	T	V	M	T	V	M	T	V	M	T	V	M	T
Contaduría							1,130	2,261	3,391	1,284	1,547	2,831	177	316	493	2,591	4,124	<b>6,715</b>
Administración	-	-	-	-	-	-	418	732	1,150				80	126	206	498	858	<b>1,356</b>
Admon. Hotelera y Turística							67	213	280	337	683	1,020				404	896	<b>1,300</b>
Programación							316	391	707							316	391	<b>707</b>
Asistente Ejecutivo							16	73	89							16	73	<b>89</b>
Recepcionista							2	21	23							2	21	<b>23</b>
Comunicación Social													23	53	76	23	53	<b>76</b>
Inglés													103	163	266	103	163	<b>266</b>
<b>TOTAL</b>	<b>569</b>	<b>184</b>	<b>753</b>	<b>525</b>	<b>8</b>	<b>533</b>	<b>3,544</b>	<b>5,451</b>	<b>8,995</b>	<b>2,771</b>	<b>2,924</b>	<b>5,695</b>	<b>696</b>	<b>780</b>	<b>1,476</b>	<b>8,105</b>	<b>9,347</b>	<b>17,452</b>

\* Incluye sector estatal , subvencionado , privado y formación a distancia

## **MATRÍCULA INICIAL DE EDUCACIÓN TÉCNICA POR SECTOR, TURNO Y NIVEL DE FORMACIÓN 2007**

Para lograr una mayor efectividad de atención, la Educación Técnica se ha ido ajustando a las necesidades de los demandantes, tanto en aspectos curriculares como en horarios, el cuadro No.14 presenta por sector de formación los cinco turnos en que son atendidos los estudiantes de Educación Técnica: matutino, vespertino, nocturno, sabatino y dominical.

Como se puede observar el turno matutino aglutina la mayor población estudiantil 7,809 (48.87% del total de la matrícula), le sigue en orden descendente el turno sabatino con 4,404 estudiantes (27.5% del total). Muchos de los estudiantes sobretodo del Sector Comercio y Servicio se encuentran ubicados laboralmente, por lo que la matrícula en el turno diurno disminuyó en 2% con relación al año anterior, todo lo contrario a los turnos sabatino y dominical que han incrementado sus matriculas.

Un factor determinante para definir los turnos en los cuales se ofertarán las distintas especialidades, son sus propias particularidades; en el caso de los sectores: Agropecuario y Forestal e Industria y Construcción, cuyo plan de estudio establece la realización de prácticas de campo, sólo pueden ofertar sus especialidades en los turnos matutino y sabatino en cambio el sector Comercio y Servicio puede ofertarse en los cinco turnos establecidos.

## Matrícula Inicial de Educación Técnica por sector, turno y nivel de formación 2007 \*

Cuadro 14

SECTOR	MATUTINO					VESPERTINO			NOCTURNO			SABATINO				DOMINICAL				TOTALES				
	T.B.R	T.B	T.M	Br. T	TOTAL	T.M	Br. T	TOTAL	T.M	Br. T	TOTAL	T.B.R	T.M	Br. T	TOTAL	T.B.R	T.M	Br. T	TOTAL	T.B.R	T.B	T.M	Br. T	TOTAL
Agropecuario y Forestal	650		482	561	1,693							103	156		259					753		638	561	1,952
Industria y Construcción		533	902	803	2,238				80		80		217		217					533	1,199	803		2,535
Comercio y Servicio			1,459	2,419	3,878	362	858	1,220	671	267	938		3,441	487	3,928		1,225	300	1,525			7,158	4,331	11,489
<b>TOTAL GENERAL</b>	<b>650</b>	<b>533</b>	<b>2,843</b>	<b>3,783</b>	<b>7,809</b>	<b>362</b>	<b>858</b>	<b>1,220</b>	<b>751</b>	<b>267</b>	<b>1,018</b>	<b>103</b>	<b>3,814</b>	<b>487</b>	<b>4,404</b>		<b>1,225</b>	<b>300</b>	<b>1,525</b>	<b>753</b>	<b>533</b>	<b>8,995</b>	<b>5,695</b>	<b>15,976</b>

\* Incluye dependencias estatal , subvencionada y privada

No incluye Formación a Distancia

## **RESULTADOS DEL RENDIMIENTO ACADÉMICO FINAL DE LA EDUCACIÓN TÉCNICA SEGÚN SECTORES Y NIVELES DE FORMACIÓN**

El rendimiento académico se refiere a la serie de cambios conductuales expresados como resultado de la acción educativa, por lo que los porcentajes aquí expresados no reflejan en su totalidad el conocimiento adquirido por los estudiantes ya que éste, no queda limitado en los dominios territoriales de la memoria, sino que trasciende y se ubica en el campo de la comprensión y sobre todo en los que se hallan implicados los hábitos, destrezas, habilidades, etc. La deserción escolar, es el abandono parcial o total de las aulas de estudio debido a diversas causas como económicas, sociales, culturales, familiares, etc

El Rendimiento Académico y la Retención Escolar son dos importantes indicadores que revelan cómo está funcionando el subsistema de Educación Técnica.

Al analizar el cuadro No.15 podemos observar que durante este año la retención escolar alcanzada fue de 80%, y el rendimiento académico de 85.25%, porcentajes considerados buenos, dentro del sistema educativo.

Por nivel de formación, el Bachillerato Técnico presenta el más alto porcentaje de Retención (82.97%), pero en Rendimiento Académico es el Técnico Medio el que registra el más alto porcentaje (89.76%). El nivel de Técnico Básico presenta los más bajos resultados en retención (63.17%) y en aprobados (75.74%)

Por sector de formación, es Comercio y Servicio el que alcanzó los mejores resultados 87.76% de aprobados e Industria y Construcción 82.04% de Retención Escolar.

Los Cuadro No.15.1, 15.2 y 15.3 presentan los resultados de cada uno de los Centros por Sector de Formación.

## Resultados del Rendimiento académico final de la Educación Técnica según sectores y nivel de formación 2007

Cuadro 15

SECTOR Y NIVEL DE FORMACION	MATRICULA INICIAL			MATRICULA FINAL			PORCENTAJE DE RETENCION			APROBADOS			PORCENTAJE DE APROBADOS		
	V	M	T	V	M	T	V	M	T	V	M	T	V	M	T
<b>Agropecuario y Forestal</b>	<b>1,127</b>	<b>221</b>	<b>1,348</b>	<b>875</b>	<b>151</b>	<b>1,026</b>	<b>77.64</b>	<b>68.33</b>	<b>76.11</b>	<b>716</b>	<b>124</b>	<b>840</b>	<b>81.83</b>	<b>82.12</b>	<b>81.87</b>
Técnico Básico Rural	359	89	448	237	46	283	66.02	51.69	63.17	186	32	218	78.48	69.57	77.03
Técnico Medio	373	67	440	307	53	360	82.31	79.10	81.82	266	50	316	86.64	94.34	87.78
Bachillerato Técnico	395	65	460	331	52	383	83.80	80.00	83.26	264	42	306	79.76	80.77	79.90
<b>Industria y Construcción</b>	<b>1,687</b>	<b>240</b>	<b>1,927</b>	<b>1,386</b>	<b>195</b>	<b>1,581</b>	<b>82.16</b>	<b>81.25</b>	<b>82.04</b>	<b>1,075</b>	<b>144</b>	<b>1,219</b>	<b>77.56</b>	<b>73.85</b>	<b>77.10</b>
Técnico Básico	388	1	389	304	1	305	78.35	100.0	78.41	230	1	231	75.66	100.00	75.74
Técnico Medio	655	106	761	544	80	624	83.05	75.47	82.00	483	63	546	88.79	78.75	87.50
Bachillerato Técnico	644	133	777	538	114	652	83.54	85.71	83.91	362	80	442	67.29	70.18	67.79
<b>Comercio y Servicio</b>	<b>2,569</b>	<b>5,554</b>	<b>8,123</b>	<b>1,957</b>	<b>4,554</b>	<b>6,511</b>	<b>76.18</b>	<b>81.99</b>	<b>80.16</b>	<b>1,684</b>	<b>4,030</b>	<b>5,714</b>	<b>86.05</b>	<b>88.49</b>	<b>87.76</b>
Técnico Medio	1,206	3,252	4,458	908	2,571	3,479	75.29	79.06	78.04	820	2,324	3,144	90.31	90.39	90.37
Bachillerato Técnico	1,363	2,302	3,665	1,049	1,983	3,032	76.96	86.14	82.73	864	1,706	2,570	82.36	86.03	84.76
<b>Técnico Básico Rural</b>	<b>359</b>	<b>89</b>	<b>448</b>	<b>237</b>	<b>46</b>	<b>283</b>	<b>66.02</b>	<b>51.69</b>	<b>63.17</b>	<b>186</b>	<b>32</b>	<b>218</b>	<b>78.48</b>	<b>69.57</b>	<b>77.03</b>
<b>Técnico Básico</b>	<b>388</b>	<b>1</b>	<b>389</b>	<b>304</b>	<b>1</b>	<b>305</b>	<b>78.35</b>	<b>100.0</b>	<b>78.41</b>	<b>230</b>	<b>1</b>	<b>231</b>	<b>75.66</b>	<b>100.00</b>	<b>75.74</b>
<b>Técnico Medio</b>	<b>2,234</b>	<b>3,425</b>	<b>5,659</b>	<b>1,759</b>	<b>2,704</b>	<b>4,463</b>	<b>78.74</b>	<b>78.95</b>	<b>78.87</b>	<b>1,569</b>	<b>2,437</b>	<b>4,006</b>	<b>89.20</b>	<b>90.13</b>	<b>89.76</b>
<b>Bachillerato Técnico</b>	<b>2,402</b>	<b>2,500</b>	<b>4,902</b>	<b>1,918</b>	<b>2,149</b>	<b>4,067</b>	<b>79.85</b>	<b>85.96</b>	<b>82.97</b>	<b>1,490</b>	<b>1,828</b>	<b>3,318</b>	<b>77.69</b>	<b>85.06</b>	<b>81.58</b>
<b>Total General</b>	<b>5,383</b>	<b>6,015</b>	<b>11,398</b>	<b>4,218</b>	<b>4,900</b>	<b>9,118</b>	<b>78.36</b>	<b>81.46</b>	<b>80.00</b>	<b>3,475</b>	<b>4,298</b>	<b>7,773</b>	<b>82.39</b>	<b>87.71</b>	<b>85.25</b>

Sólo incluye centros estatales

**Rendimiento académico final de la Educación Técnica  
por centro, nivel y sexo Sector Agropecuario - Forestal  
2007**

Cadro 15.1

CENTROS Y NIVEL DE FORMACION	MATRICULA INICIAL			MATRICULA FINAL			PORCENTAJE DE RETENCION			APROBADOS			PORCENTAJE DE APROBADOS		
	V	M	T	V	M	T	V	M	T	V	M	T	V	M	T
<b>Ceta Jalapa</b>	<b>148</b>	<b>35</b>	<b>183</b>	<b>105</b>	<b>22</b>	<b>127</b>	<b>70.95</b>	<b>62.86</b>	<b>69.40</b>	<b>91</b>	<b>19</b>	<b>110</b>	<b>86.67</b>	<b>86.36</b>	<b>86.61</b>
Técnico Básico Rural	62	19	81	44	8	52	70.97	42.11	64.20	34	5	39	77.27	62.50	75.00
Técnico Medio	58	6	64	42	6	48	72.41	100.00	75.00	40	6	46	95.24	100.00	95.83
Bachillerato Técnico	28	10	38	19	8	27	67.86	80.00	71.05	17	8	25	89.47	100.00	92.59
<b>CETA La Borgoña</b>	<b>95</b>	<b>36</b>	<b>131</b>	<b>53</b>	<b>20</b>	<b>73</b>	<b>55.79</b>	<b>55.56</b>	<b>55.73</b>	<b>47</b>	<b>17</b>	<b>64</b>	<b>88.68</b>	<b>85.00</b>	<b>87.67</b>
Técnico Básico Rural	95	36	131	53	20	73	55.79	55.56	55.73	47	17	64	88.68	85.00	87.67
<b>CETA Nueva Guinea</b>	<b>74</b>	<b>9</b>	<b>83</b>	<b>58</b>	<b>3</b>	<b>61</b>	<b>78.38</b>	<b>33.33</b>	<b>73.49</b>	<b>53</b>	<b>3</b>	<b>56</b>	<b>91.38</b>	<b>100.00</b>	<b>91.80</b>
Técnico Básico rural	30	6	36	23	1	24	76.67	16.67	66.67	19	1	20	82.61	100.00	83.33
Técnico Medio	15		15	15		15	100.00		100.00	15		15	100.00		100.00
Bachillerato Técnico	29	3	32	20	2	22	68.97	66.67	68.75	19	2	21	95.00	100.00	95.45
<b>CETA El Recreo</b>	<b>50</b>	<b>7</b>	<b>57</b>	<b>43</b>	<b>6</b>	<b>49</b>	<b>86.00</b>	<b>85.71</b>	<b>85.96</b>	<b>30</b>	<b>6</b>	<b>36</b>	<b>69.77</b>	<b>100.00</b>	<b>73.47</b>
Técnico Básico Rural	33	3	36	27	3	30	81.82	100.00	83.33	17	3	20	62.96	100.00	66.67
Bachillerato Técnico	17	4	21	16	3	19	94.12	75.00	90.48	13	3	16	81.25	100.00	84.21
<b>CETA Muy Muy</b>	<b>226</b>	<b>30</b>	<b>256</b>	<b>178</b>	<b>25</b>	<b>203</b>	<b>78.76</b>	<b>83.33</b>	<b>79.30</b>	<b>125</b>	<b>20</b>	<b>145</b>	<b>70.22</b>	<b>80.00</b>	<b>71.43</b>
Técnico Básico Rural	55	6	61	35	4	39	63.64	66.67	63.93	27	2	29	77.14	50.00	74.36
Técnico Medio	67	11	78	54	9	63	80.60	81.82	80.77	34	8	42	62.96	88.89	66.67
Bachillerato Técnico	104	13	117	89	12	101	85.58	92.31	86.32	64	10	74	71.91	83.33	73.27
<b>CETA Siuna</b>	<b>163</b>	<b>30</b>	<b>193</b>	<b>123</b>	<b>19</b>	<b>142</b>	<b>75.46</b>	<b>63.33</b>	<b>73.58</b>	<b>106</b>	<b>11</b>	<b>117</b>	<b>86.18</b>	<b>57.89</b>	<b>82.39</b>
Técnico Básico Rural	84	19	103	55	10	65	65.48	52.63	63.11	42	4	46	76.36	40.00	70.77
Técnico Medio	18	3	21	14	2	16	77.78	66.67	76.19	14	2	16	100.00	100.00	100.00
Bachillerato Técnico	61	8	69	54	7	61	88.52	87.50	88.41	50	5	55	92.59	71.43	90.16
<b>INTECFOR</b>	<b>116</b>	<b>30</b>	<b>146</b>	<b>86</b>	<b>24</b>	<b>110</b>	<b>74.14</b>	<b>80.00</b>	<b>75.34</b>	<b>76</b>	<b>21</b>	<b>97</b>	<b>88.37</b>	<b>87.50</b>	<b>88.18</b>
Técnico Medio	79	23	102	58	20	78	73.42	86.96	76.47	50	18	68	86.21	90.00	87.18
Bachillerato Técnico	37	7	44	28	4	32	75.68	57.14	72.73	26	3	29	92.86	75.00	90.63
<b>CETA Chinandega</b>	<b>168</b>	<b>19</b>	<b>187</b>	<b>161</b>	<b>17</b>	<b>178</b>	<b>95.83</b>	<b>89.47</b>	<b>95.19</b>	<b>144</b>	<b>15</b>	<b>159</b>	<b>89.44</b>	<b>88.24</b>	<b>89.33</b>
Técnico Medio	104	11	115	103	11	114	99.04	100.00	99.13	96	11	107	93.20	100.00	93.86

CENTROS Y NIVEL DE FORMACION	MATRICULA INICIAL			MATRICULA FINAL			PORCENTAJE DE RETENCION			APROBADOS			PORCENTAJE DE APROBADOS		
	V	M	T	V	M	T	V	M	T	V	M	T	V	M	T
<b>Ceta Jalapa</b>	<b>148</b>	<b>35</b>	<b>183</b>	<b>105</b>	<b>22</b>	<b>127</b>	<b>70.95</b>	<b>62.86</b>	<b>69.40</b>	<b>91</b>	<b>19</b>	<b>110</b>	<b>86.67</b>	<b>86.36</b>	<b>86.61</b>
Técnico Básico Rural	62	19	81	44	8	52	70.97	42.11	64.20	34	5	39	77.27	62.50	75.00
Bachillerato Técnico	64	8	72	58	6	64	90.63	75.00	88.89	48	4	52	82.76	66.67	81.25
<b>ITA Dr.René Shick</b>	<b>87</b>	<b>25</b>	<b>112</b>	<b>68</b>	<b>15</b>	<b>83</b>	<b>78.16</b>	<b>60.00</b>	<b>74.11</b>	<b>44</b>	<b>12</b>	<b>56</b>	<b>64.71</b>	<b>80.00</b>	<b>67.47</b>
Técnico Medio	32	13	45	21	5	26	65.63	38.46	57.78	17	5	22	80.95	100.00	84.62
Bachillerato Técnico	55	12	67	47	10	57	85.45	83.33	85.07	27	7	34	57.45	70.00	59.65
<b>TOTAL GENERAL</b>	<b>1,127</b>	<b>221</b>	<b>1,348</b>	<b>875</b>	<b>151</b>	<b>1,026</b>	<b>77.64</b>	<b>68.33</b>	<b>76.11</b>	<b>716</b>	<b>124</b>	<b>840</b>	<b>81.83</b>	<b>82.12</b>	<b>81.87</b>

Sólo incluye centros estatales

## Rendimiento académico final de la Educación Técnica

**por centro, nivel y sexo Sector Industria y Construcción**  
**2007**

**Cuadro 15.2**

CENTROS Y NIVEL DE FORMACION	MATRICULA INICIAL			MATRICULA FINAL			PORCENTAJE DE RETENCION			APROBADOS			PORCENTAJE DE APROBADOS		
	V	M	T	V	M	T	V	M	T	V	M	T	V	M	T
<b>CEFNIH</b>	<b>803</b>	<b>138</b>	<b>941</b>	<b>672</b>	<b>117</b>	<b>789</b>	<b>83.69</b>	<b>84.78</b>	<b>83.85</b>	<b>484</b>	<b>81</b>	<b>565</b>	<b>72.02</b>	<b>69.23</b>	<b>71.61</b>
Técnico Básico	23		23	14		14	60.87		60.87	10		10	71.43		71.43
Técnico Medio	365	59	424	310	51	361	84.93	86.44	<b>85.14</b>	275	43	318	88.71	84.31	88.09
Bachillerato Técnico	415	79	494	348	66	414	83.86	83.54	<b>83.81</b>	199	38	237	57.18	57.58	57.25
<b>Polit. de Jinotepe</b>	<b>438</b>	<b>15</b>	<b>453</b>	<b>355</b>	<b>13</b>	<b>368</b>	<b>81.05</b>	<b>86.67</b>	<b>81.24</b>	<b>316</b>	<b>13</b>	<b>329</b>	<b>89.01</b>	<b>100.00</b>	<b>89.40</b>
Técnico Medio	253	4	257	206	4	210	81.42	100.00	81.71	187	4	191	90.78	100.00	90.95
Bachillerato Técnico	185	11	196	149	9	158	80.54	81.82	80.61	129	9	138	86.58	100.00	87.34
<b>Polit. Bartolomé Colón</b>	<b>446</b>	<b>87</b>	<b>533</b>	<b>359</b>	<b>65</b>	<b>424</b>	<b>80.49</b>	<b>74.71</b>	<b>79.55</b>	<b>275</b>	<b>50</b>	<b>325</b>	<b>76.60</b>	<b>76.92</b>	<b>76.65</b>
Técnico Básico	365	1	366	290	1	291	79.45	100.00	79.51	220	1	221	75.86		75.95
Técnico Medio	37	43	80	28	25	53	75.68	58.14	66.25	21	16	37	75.00	64.00	69.81
Bachillerato Técnico	44	43	87	41	39	80	93.18	90.70	91.95	34	33	67	82.93	84.62	83.75
<b>TOTAL GENERAL</b>	<b>1,687</b>	<b>240</b>	<b>1,927</b>	<b>1,386</b>	<b>195</b>	<b>1,581</b>	<b>82.16</b>	<b>81.25</b>	<b>82.04</b>	<b>1,075</b>	<b>144</b>	<b>1,219</b>	<b>77.56</b>	<b>73.85</b>	<b>77.10</b>

Sólo incluye centros estatales

**Rendimiento académico final de la Educación Técnica**

**por centro, nivel y sexo Sector Comercio y Servicio  
2007**

**Cuadro 15.3**

CENTROS Y NIVEL DE FORMACION	MATRICULA INICIAL			MATRICULA FINAL			PORCENTAJE DE RETENCION			APROBADOS			PORCENTAJE DE APROBADOS.		
	V	M	T	V	M	T	V	M	T	V	M	T	V	M	T
<b>Inst. Pol. Bartolomé Colón</b>	<b>46</b>	<b>63</b>	<b>109</b>	<b>34</b>	<b>44</b>	<b>78</b>	<b>73.91</b>	<b>69.84</b>	<b>71.56</b>	<b>17</b>	<b>26</b>	<b>43</b>	<b>50.00</b>	<b>59.09</b>	<b>55.13</b>
Bachillerato Técnico	46	63	109	34	44	78	73.91	69.84	71.56	17	26	43	50.00	59.09	55.13
<b>INTAE León</b>	<b>553</b>	<b>1115</b>	<b>1668</b>	<b>459</b>	<b>982</b>	<b>1441</b>	<b>83.00</b>	<b>88.07</b>	<b>86.39</b>	<b>355</b>	<b>748</b>	<b>1103</b>	<b>77.34</b>	<b>76.17</b>	<b>76.54</b>
Técnico Medio	372	809	1181	322	708	1030	86.56	87.52	87.21	295	588	883	91.61	83.05	85.73
Bachillerato Técnico	181	306	487	137	274	411	75.69	89.54	84.39	60	160	220	43.80	58.39	53.53
<b>INAE Manuel Olivares</b>	<b>1,451</b>	<b>2,693</b>	<b>4,144</b>	<b>1,089</b>	<b>2,276</b>	<b>3,365</b>	<b>75.05</b>	<b>84.52</b>	<b>81.20</b>	<b>994</b>	<b>2,165</b>	<b>3,159</b>	<b>91.28</b>	<b>95.12</b>	<b>93.88</b>
Técnico Medio	491	1184	1,675	337	977	1,314	68.64	82.52	78.45	307	938	1,245	91.10	96.01	94.75
Bachillerato Técnico	960	1509	2,469	752	1299	2,051	78.33	86.08	83.07	687	1227	1,914	91.36	94.46	93.32
<b>INTAE Diriamba</b>	<b>114</b>	<b>400</b>	<b>514</b>	<b>88</b>	<b>310</b>	<b>398</b>	<b>77.19</b>	<b>77.50</b>	<b>77.43</b>	<b>56</b>	<b>238</b>	<b>294</b>	<b>63.64</b>	<b>76.77</b>	<b>73.87</b>
Técnico Medio	70	305	375	56	229	285	80.00	75.08	76.00	38	185	223	67.86	80.79	78.25
Bachillerato Técnico	44	95	139	32	81	113	72.73	85.26	81.29	18	53	71	56.25	65.43	62.83
<b>INTAE Estelí</b>	<b>81</b>	<b>258</b>	<b>339</b>	<b>47</b>	<b>213</b>	<b>260</b>	<b>58.02</b>	<b>82.56</b>	<b>76.70</b>	<b>46</b>	<b>195</b>	<b>241</b>	<b>97.87</b>	<b>91.55</b>	<b>92.69</b>
Técnico Medio	37	174	211	21	142	163	56.76	81.61	77.25	21	136	157	100.00	95.77	96.32
Bachillerato Técnico	44	84	128	26	71	97	59.09	84.52	75.78	25	59	84	96.15	83.10	86.60
<b>INTAE Matagalpa</b>	<b>164</b>	<b>643</b>	<b>807</b>	<b>112</b>	<b>378</b>	<b>490</b>	<b>68.29</b>	<b>58.79</b>	<b>60.72</b>	<b>97</b>	<b>330</b>	<b>427</b>	<b>86.61</b>	<b>87.30</b>	<b>87.14</b>
Técnico Medio	130	553	683	92	317	409	70.77	57.32	59.88	80	281	361	86.96	88.64	88.26
Bachillerato Técnico	34	90	124	20	61	81	58.82	67.78	65.32	17	49	66	85.00	80.33	81.48
<b>INTAE Somoto</b>	<b>111</b>	<b>179</b>	<b>290</b>	<b>87</b>	<b>174</b>	<b>261</b>	<b>78.38</b>	<b>97.21</b>	<b>90.00</b>	<b>83</b>	<b>168</b>	<b>251</b>	<b>95.40</b>	<b>96.55</b>	<b>96.17</b>
Técnico Medio	83	142	225	65	132	197	78.31	92.96	87.56	64	131	195	98.46	99.24	98.98
Bachillerato Técnico	28	37	65	22	42	64	78.57	113.51	98.46	19	37	56	86.36	88.10	87.50
<b>INTAE CHICHIGALPA</b>	<b>49</b>	<b>203</b>	<b>252</b>	<b>41</b>	<b>177</b>	<b>218</b>	<b>83.67</b>	<b>87.19</b>	<b>86.51</b>	<b>36</b>	<b>160</b>	<b>196</b>	<b>87.80</b>	<b>90.40</b>	<b>89.91</b>
Técnico Medio	22	83	105	15	66	81	68.18	79.52	77.14	15	65	80	100.00	98.48	98.77
Bachillerato Técnico	27	120	147	26	111	137	96.30	92.50	93.20	21	95	116	80.77	85.59	84.67
<b>TOTAL GENERAL</b>	<b>2,569</b>	<b>5,554</b>	<b>8,123</b>	<b>1,957</b>	<b>4,554</b>	<b>6,511</b>	<b>76.18</b>	<b>81.99</b>	<b>80.16</b>	<b>1,684</b>	<b>4,030</b>	<b>5,714</b>	<b>86.05</b>	<b>88.49</b>	<b>87.76</b>

Sólo incluye centros estatales

## **NÚMERO DE EGRESOS DE LA EDUCACIÓN TÉCNICA POR SECTOR Y DEPENDENCIA SEGÚN NIVEL DE FORMACIÓN Y SEXO 2007**

Los egresados de la Educación Técnica son todos aquellos alumnos que han cubierto 100% de los créditos establecidos de los programas académicos en las distintas especialidades y niveles de formación.

En el año lectivo 2007, egresaron de la Educación técnica 2,654 nuevos técnicos, con conocimientos, habilidades y destrezas que les permitirán una vez incorporados en el mercado laboral, incrementar la producción y productividad de las empresas y/o instituciones donde se ubiquen. De este total el 48.7% (1,293) egresaron como Técnicos Medios y el 45.6 (1,211) como Bachilleres Técnicos.

Según lo expresa el cuadro No. 16.1 del total de egresados del sector Agropecuario y Forestal 301, el 45.18% son del nivel de Técnico Medio. El Centro con mayor número de egresados es el CETA Muy Muy (58) lo que representa el 19.26% del total.

Del Sector Industria y Construcción egresaron 373 nuevos técnicos en los niveles de Técnico Básico, Técnico Medio y Bachillerato Técnico, concentrándose en este último nivel el mayor número 224, (60.05% del total). En este sector el CEFNIH- Simón Bolívar, obtuvo el mayor número de graduados 155, (41.55% del Total).

El sector Comercio y Servicio (Cuadro No.16.3) registra el mayor número de nuevos técnicos 1,980. El INTAE Manuel Olivares egresó el mayor número 842 (42.52% del total del sector).

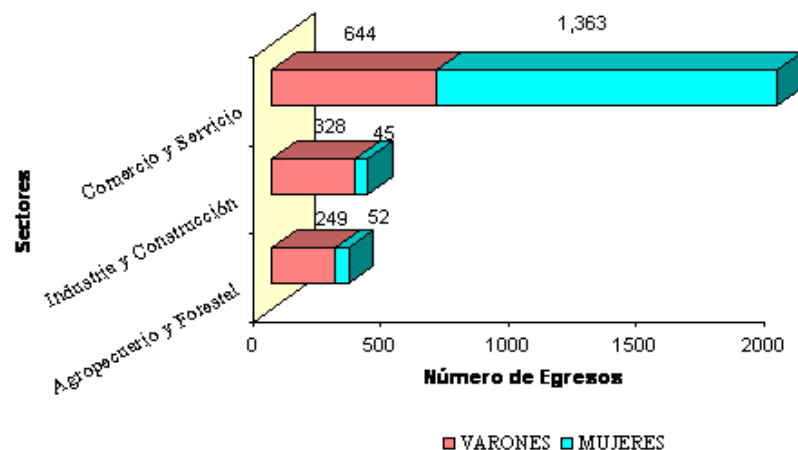
## Número de Egresos de la Educación técnica por sector y dependencia según nivel y sexo Año 2007

Cuadro 16

SECTORES	DEPENDENCIA	EGRESOS														
		T.BASICO RURAL			T. BASICO			T. MEDIO			BACHILLERATO TECNICO			TOTAL		
		V	M	T	V	M	T	V	M	T	V	M	T	V	M	T
Agropecuario y Forestal	Estatad	49	7	56				105	31	136	95	14	109	249	52	301
<b>Subtotal</b>		<b>49</b>	<b>7</b>	<b>56</b>				<b>105</b>	<b>31</b>	<b>136</b>	<b>95</b>	<b>14</b>	<b>109</b>	<b>249</b>	<b>52</b>	<b>301</b>
Industria y Construcción	Estatad				77	2	79	68	2	70	183	41	224	328	45	373
<b>Subtotal</b>					<b>77</b>	<b>2</b>	<b>79</b>	<b>68</b>	<b>2</b>	<b>70</b>	<b>183</b>	<b>41</b>	<b>224</b>	<b>328</b>	<b>45</b>	<b>373</b>
Comercio y Servicio	Estatad				1	14	15	286	801	1,087	357	521	878	644	1,336	1,980
<b>Subtotal</b>					<b>1</b>	<b>14</b>	<b>15</b>	<b>286</b>	<b>801</b>	<b>1,087</b>	<b>357</b>	<b>521</b>	<b>878</b>	<b>644</b>	<b>1,336</b>	<b>1,980</b>
<b>Total General</b>		<b>49</b>	<b>7</b>	<b>56</b>	<b>78</b>	<b>16</b>	<b>94</b>	<b>459</b>	<b>834</b>	<b>1,293</b>	<b>635</b>	<b>576</b>	<b>1,211</b>	<b>1,221</b>	<b>1,433</b>	<b>2,654</b>

No incluye centros privados

**EGRESOS DE EDUCACION TECNICA POR SECTOR Y SEXO**



**Número de Egresos de la Educación técnica  
por centro, nivel de formación y sexo Sector Agropecuario y Forestal  
Año 2007**

Cuadro 16.1

CENTROS	NIVELES											
	Técnico Básico Rural			Técnico Medio			Bachillerato Técnico			TOTAL		
	V	M	T	V	M	T	V	M	T	V	M	T
CETA Jalapa	6	2	8	16	7	23	9	1	10	31	10	41
INTECFOR				16	11	27	9		9	25	11	36
CETA Chinandega				35	3	38	7	2	9	42	5	47
INTA Dr. René Shick				7	3	10	23	6	29	30	9	39
CETA Nueva Guinea	4		4				8		8	12		12
CETA La Borgoña	12	1	13							12	1	13
CETA Muy Muy	7	1	8	22	6	28	19	3	22	48	10	58
CETA El Recreo	9	2	11				4	1	5	13	3	16
CETA Siuna	11	1	12	9	1	10	16	1	17	36	3	39
<b>TOTALES</b>	<b>49</b>	<b>7</b>	<b>56</b>	<b>105</b>	<b>31</b>	<b>136</b>	<b>95</b>	<b>14</b>	<b>109</b>	<b>249</b>	<b>52</b>	<b>301</b>

**Número de Egresos de la Educación técnica  
por centro, nivel de formación y sexo Sector Industria y Construcción  
2007**

Cuadro 16.2

CENTROS	NIVELES											
	Técnico Básico			Técnico Medio			Bachillerato Técnico			TOTAL		
	V	M	T	V	M	T	V	M	T	V	M	T
Politécnico Bartolomé Colón	55		55				16	9	25	71	9	80
Politécnico Cristobal colón	22	2	24							22	2	24
Politécnico de Jinotepe				68	2	70	37	7	44	105	9	114
CEFNIH							130	25	155	130	25	155
<b>TOTALES</b>	<b>77</b>	<b>2</b>	<b>79</b>	<b>68</b>	<b>2</b>	<b>70</b>	<b>183</b>	<b>41</b>	<b>224</b>	<b>328</b>	<b>45</b>	<b>373</b>

**Número de Egresos de la Educación técnica  
por centro, nivel de formación y sexo Sector Comercio y Servicio  
2007**

Cuadro 16.3

CENTROS	NIVELES											
	Técnico Básico *			Técnico Medio			Bachillerato Técnico			TOTAL		
	V	M	T	V	M	T	V	M	T	V	M	T
Politécnico Bartolomé Colón							4	9	13	4	9	13
Politécnico Cristobal colón				9	6	15	3	10	13	12	16	28
INTAE León				45	145	190	17	48	65	62	193	255
INAE Manuel Olivares				86	224	310	245	287	532	331	511	842
INTAE Granada				23	40	63	44	60	104	67	100	167
INTAE Diriamba				12	62	74	11	20	31	23	82	105
INTAE Estelí	1	9	10	5	14	19				6	23	29
INTAE Matagalpa				28	106	134	14	35	49	42	141	183
Inst. Pol. De Boaco				4	21	25				4	21	25
INTAE Josefa Toledo				9	45	54				9	45	54
INTAE Somoto				22	23	45	4	2	6	26	25	51
INTAE Chichigalpa				10	31	41	5	38	43	15	69	84
INTAE Jinotega				33	84	117	10	12	22	43	96	139
INTECFOR		5	5								5	5
<b>TOTALES</b>	<b>1</b>	<b>14</b>	<b>15</b>	<b>286</b>	<b>801</b>	<b>1,087</b>	<b>357</b>	<b>521</b>	<b>878</b>	<b>644</b>	<b>1,336</b>	<b>1,980</b>

\* Corresponde a Formación a Distancia

## **METAS PROGRAMADAS Y EJECUTADAS EN CAPACITACIÓN SEGÚN UNIDADES EJECUTORAS 2007**

Una de las principales aspiraciones de los nicaragüenses es lograr una formación académica que les facilite la inserción en el campo laboral; estas aspiraciones se presentan como una serie de demandas realizadas desde el ámbito más amplio de la sociedad: la necesidad de contar con recursos humanos más cualificados, más actualizados y la urgencia de la inserción laboral en mejores condiciones de formación.

El Instituto Nacional Tecnológico INATEC, desarrolla acciones de capacitación que van orientadas a ampliar los conocimientos requeridos para el desempeño eficaz de una ocupación reconocida o de un puesto de trabajo en diferentes contextos laborales.

Para responder a estas demandas, el INATEC en el año 2007 a través de los distintos programas y unidades ejecutoras de capacitación programó desarrollar 15,168 cursos en distintas especialidades de los tres sectores de la economía, para beneficiar a 54,969 participantes. La ejecución real durante el año corresponde a 25,709 cursos para 73,807 participantes. Cabe señalar que los Programas Usura y Hambre Cero iniciaron durante el año por lo que no están incluidos dentro de la Programación.

La mayor incidencia la tiene las Entidades Aportantes del 2%, con un sobrecumplimiento de 67.01% en cursos y 38.39% en participantes.

Las capacitaciones que se reflejan tanto en los Centros Fijos, Centros Técnicos y Centros Privados, son acciones desarrolladas directamente por los Centros dirigidas a jóvenes y adultos que desean formarse en un oficio, es decir no incluyen a trabajadores de empresas.

**Metas programadas y ejecutadas en Capacitación  
según unidades ejecutoras  
2007**

Cuadro 17

UNIDADES EJECUTORAS	ACCIONES PROGRAMADAS		ACCIONES EJECUTADAS		PORCENTAJE DE CUMPLIMIENTO	
	Cursos	Participantes	Cursos	Participantes	Cursos	Participantes
Centros Fijos de Capacitación	454	10,000	390	8,610	85.90	86.10
Entidades Aportantes	14,000	30,000	23,382	41,517	167.01	138.39
Centros Privados de Capacitación	200	4,000	241	3,849	120.50	96.23
Centros Técnicos con Capacitación	428	9,000	354	7,682	82.71	85.36
Programas Especiales	80	1,500	79	1,688	98.75	112.53
Capacitación en Autocons. de Viviendas	6	469	4	110	66.67	23.45
Programa Usura Cero*			1,246	9,906		
Programa Hambre Cero*			13	445		
<b>TOTAL</b>	<b>15,168</b>	<b>54,969</b>	<b>25,709</b>	<b>73,807</b>	<b>161.19</b>	<b>115.44</b>

\* estos programas fueron iniciados en el año 2207, no tienen acciones programadas

## **RESUMEN DE CURSOS Y PARTICIPANTES SEGÚN SECTORES ECONÓMICOS, MODOS DE FORMACIÓN Y UNIDADES EJECUTORAS 2007**

La Formación Profesional abre las posibilidades de acceso a mejores condiciones de empleo, mejores perspectivas y oportunidades y por ende mejores condiciones de vida de la población nicaragüense. La Formación Profesional no solo brinda habilidades intelectuales y destrezas manuales que favorecen un desempeño exitoso como trabajador, sino que representa un medio eficaz para realizarse y superarse como persona.

A través de la capacitación se apoya al sector productivo del país, con formación en diferentes áreas, temáticas y disciplinas; con el propósito de fortalecer los conocimientos, habilidades y destrezas de la población económicamente activa para mejorar los niveles de productividad.

En el cuadro No.18, se resumen las acciones ejecutadas por la institución según sectores económicos, modos de formación y unidades ejecutoras de capacitación. Como puede apreciarse del total de participantes atendidos el 81.31% (60,014) se capacitaron en especialidades del Sector Comercio y Servicio y el 17.03% (12,572), en especialidades del sector Industria, estos resultados tiene relación con las actividades económicas que se están desarrollando últimamente en el país.

La mayor cobertura alcanzada fue en el modo de formación Complementación con 33,280 participantes en 17,623 cursos, le sigue el modo de formación Habilitación con 28,889 participantes en 2,170 cursos, esto como resultado de los nuevos programas de capacitación que se iniciaron este año como son el Programa Usura Cero y el Programa Hambre Cero en los que se habilitan a los participantes para que mejoren su producción y/o productividad.

**Resumen de cursos y participantes según sectores económicos  
modos de formación y unidades ejecutoras  
2007**

**Cuadro 18**

ACCIONES REALIZADAS	CURSOS	PARTICIPANTES		
		V	M	T
<b>Sectores Económicos</b>	<b>25,709</b>	<b>35,242</b>	<b>38,565</b>	<b>73,807</b>
Agropecuario Forestal	124	825	396	1,221
Industria y Construcción	2,154	7,426	5,146	12,572
Comercio y Servicio	23,431	26,991	33,023	60,014
<b>Modos de Formación</b>	<b>25,709</b>	<b>35,242</b>	<b>38,565</b>	<b>73,807</b>
Habilitación	2,170	9,627	19,262	28,889
Complementación	17,623	18,956	14,324	33,280
Aprendizaje	3,554	3,908	3,129	7,037
Especialización	2,355	2,595	1,849	4,444
Formación Dual	7	156	1	157
<b>Unidades Ejecutoras</b>	<b>25,709</b>	<b>35,242</b>	<b>38,565</b>	<b>73,807</b>
Centros Fijos	390	5,789	2,821	8,610
Entidades Aportantes	23,382	23,278	18,239	41,517
Centros Privados	241	1,484	2,365	3,849
Centros Técnicos con Capacitación	354	3,419	4,263	7,682
Programas Especiales	79	829	859	1,688
Capacitación en Autocons. de Viviendas	4	110		110
Programa Usura Cero	1,246		9,906	9,906
Programa Hambre Cero	13	333	112	445

## **INFORME DE CURSOS, PARTICIPANTES, Y EGRESOS POR SEXO SEGÚN UNIDADES EJECUTORAS DE CAPACITACIÓN 2007**

La capacitación a la fuerza laboral del país apunta a aprendizajes que se espera sean económica y socialmente útiles en el corto y mediano plazo, no solamente para las empresas e individuos sino a la sociedad en general.

La capacitación como parte de la Formación Profesional se oferta a través de diferentes programas y unidades ejecutoras de capacitación, brindando la oportunidad a la población nicaragüense de formarse para enfrentar en mejores condiciones la situación de pobreza y desempleo por la que atraviesa el país.

En el cuadro No.19, se observa que de 73,807 participantes que iniciaron cursos de capacitación egresaron 72,608 equivalentes al 98.37%, lo que es considerado como un buen indicador en el desarrollo de este proceso de formación.

Los participantes de las Entidades Aportantes tiene un 100% de egresos al igual los Programas: Autoconstrucción de Viviendas, Programas Especiales y los Programas Hambre y Usura Cero por las características y duración de dichas acciones de capacitación.

**Informe de cursos, participantes y egresos por sexo  
según unidades ejecutoras de capacitación  
2007**

**Cuadro 19**

UNIDADES EJECUTORAS	No. DE CURSOS	INSCRITOS			EGRESOS		
		V	M	T	V	M	T
Centros Fijos	390	5,78 9	2,82 1	8,610	5,50 0	2,68 0	8,180
Entidades Aportantes	23,382	23,27 8	18,23 9	41,5 17	23,27 8	18,23 9	41,517
Centros Privados	241	1,48 4	2,36 5	3,849	1,42 5	2,27 0	3,695
Centros Técnicos con Capacitación	354	3,41 9	4,26 3	7,682	3,14 5	3,92 2	7,067
Programas Especiales	79	829	859	1,688	829	859	1,688
Capacitación en Autoconst. de Viviendas	4	110		110	110		110
Programa Usura Cero	1,246		9906	9,906		9906	9,906
Programa Hambre Cero	13	333	112	445	333	112	445
<b>TOTALES</b>	<b>25,709</b>	<b>35,24 2</b>	<b>38,56 5</b>	<b>73,807</b>	<b>34,62 0</b>	<b>37,98 8</b>	<b>72,608</b>

## **INFORME DE CURSOS Y PARTICIPANTES EN CAPACITACIÓN SEGÚN UNIDADES EJECUTORAS, SECTOR DE ACTIVIDAD Y SEXO 2007**

Por capacitación se entiende todos aquellos estudios y aprendizajes encaminados a la inserción, reinserción y actualización laboral, cuyo objetivo principal es aumentar y adecuar el conocimiento y habilidades de los actuales y futuros trabajadores a lo largo de toda la vida.

La productividad del trabajo guarda estrecha relación con el nivel de calificación de los trabajadores, por lo que es necesaria la capacitación para que éstos puedan desarrollar sus habilidades desplegando sus potencialidades en el lugar de trabajo donde estén ubicados.

En el cuadro No.20, se observa que la mayor cobertura en lo que al proceso de capacitación se refiere, la presenta el sector terciario (servicio) 23,431 cursos (91.13% del total) con 60,014 participantes (81.31% del total), estas cifras tiene una relación directa con el crecimiento del sector informal de la economía, el que se ha convertido en una alternativa ante las altas tasas de desempleo actual, así como por las capacitaciones que se desarrollaron a través del Programa Hambre Cero, las que fueron orientadas a la generación de auto empleo en este sector de la economía.

El Sector secundario atendió a 12,572 participantes (17.03 del total), producto de las capacitaciones que se dan al sector microempresarial en la rama manufacturera.

En el sector primario se atendió a 1,221 participantes (1.65% del total), este bajo número de participantes atendidos se debe entre otros factores, a la disminución de la actividad agropecuaria en el país, a la diversidad de acciones de formación que se ofertan en este sector, así como a la gran cantidad de organismos no gubernamentales que atienden a este sector con acciones de asistencia técnica, capacitación y crédito rural.

**Informe final de cursos y participantes en capacitación  
según unidades ejecutoras, sector de actividad y sexo  
2007**

Cuadro 20

UNIDADES EJECUTORAS	SECOTRES	PRIMARIO			SECUNDARIO				TERCIARIO			
	CUR- SOS	PARTICIPANTES			CUR- SOS	PARTICIPANTES			CUR- SOS	PARTICIPANTES		
		V	M	T		V	M	T		V	M	T
Centros Fijos	3	42	2	44	263	4,446	1,430	5,876	124	1,301	1,389	2,690
Entidades Aportantes	82	32	62	94	1,756	2,008	2,700	4,708	21,544	21,238	15,477	36,715
Centros Privados									241	1,484	2,365	3,849
Centros Técnicos con Capacitación	9	214	50	264	131	862	1,016	1,878	214	2,343	3,197	5,540
Programas Especiales	17	204	170	374					62	625	689	1,314
Capacitación Autoc. de Viviendas					4	110		110				
Programa Usura Cero									1,246		9,906	9,906
Programa Hambre Cero	13	333	112	445								
<b>TOTALES</b>	<b>124</b>	<b>825</b>	<b>396</b>	<b>1,221</b>	<b>2,154</b>	<b>7,426</b>	<b>5,146</b>	<b>12,572</b>	<b>23,431</b>	<b>26,991</b>	<b>33,023</b>	<b>60,014</b>

Primario: Se refiere a la actividad económica del sector Agropecuario

Secundario: Se refiere a la actividad económica del sector Industrial

Terciario: Se refiere a la actividad económica del sector Servicio

## **CURSOS Y PARTICIPANTES CAPACITADOS Y CON PUESTOS DE TRABAJO SEGÚN UNIDADES EJECUTORAS 2007**

Durante este año se atendieron las necesidades de formación continua de la fuerza laboral por medio de cursos de complementación, actualización y especialización, con el propósito de fortalecer los conocimientos, habilidades y destrezas de los trabajadores para mejorar los niveles de productividad.

Los trabajadores son el recurso productivo más importante para las empresas e instituciones del país ya que de su desempeño depende el incremento en su productividad y competitividad.

En el cuadro No. 21 se refleja la población atendida 73,807 participantes de los cuales 56,262 (76.22%) se encuentran ubicados laboralmente.

Cabe destacar la significativa participación femenina en la Capacitación durante este año que fue de 38,565 participantes que corresponde al 52.25% del total, de este total de mujeres capacitadas 68.54% se encuentran empleadas, lo que demuestra el incremento que ha tenido el comercio informal ya que en su gran mayoría trabajan por cuenta propia en sus pequeños negocios.

Los Centros Técnicos y los Centros Privados en sus acciones de capacitación atienden en su mayoría a jóvenes desempleados, esto se demuestra al analizar el número de capacitados a través de los Centros Privados, del total (3,849) apenas 11.26% (434) se encuentran ubicados laboralmente. Sin embargo las acciones de capacitación desarrolladas a través de estas unidades contribuyen a formar recursos humanos que apoyen el desarrollo económico del país en un futuro inmediato por que ya cuentan con las herramientas necesarias para ejercer el empleo en las ocupaciones que fueron formados.

**Resumen de Cursos, Participantes y Participantes con Puestos de Trabajo  
según Unidades Ejecutoras  
2007**

Cuadro  
21

UNIDADES EJECUTORAS	Cursos	PARTICIPANTES			Partic. con puestos de Trabajo		
		V	M	T	V	M	T
Centros Fijos de Capacitación	390	5,789	2,821	8,610	1,140	312	1,452
Entidades Aportantes	23,382	23,278	18,239	41,517	23,278	18,239	41,517
Centros Privados de Capacitación	241	1,484	2,365	3,849	176	258	434
Centros Técnicos con Capacitación	354	3,419	4,263	7,682	332	378	710
Programas Especiales	79	829	859	1,688	829	859	1,688
Capacitación en Autoconstrucción	4	110		110	110		110
Programa Usura Cero	1,246		9906	9,906		9906	9,906
Programa Hambre Cero	13	333	112	445	333	112	445
<b>TOTAL</b>	<b>25,709</b>	<b>35,242</b>	<b>38,565</b>	<b>73,807</b>	<b>26,198</b>	<b>30,064</b>	<b>56,262</b>

## **DISTRIBUCIÓN DE LAS ACCIONES DE CAPACITACIÓN POR MODO DE FORMACIÓN SEGÚN ACTIVIDAD ECONÓMICA 2007**

En cumplimiento a sus funciones y atribuciones el INATEC, está desarrollando desde 1991, las acciones de capacitación en diferentes modos de formación: Habilitación, Complementación, Aprendizaje, Especialización y Formación Dual, esperando con ello, generar mano de obra capacitada, para incorporarse a un puesto de trabajo o contribuir a la generación de emprendimientos por medio del autoempleo o la creación de micro empresas, según las condiciones personales de los egresados y del mercado laboral local.

De acuerdo a las características de la población a quien se dirige la capacitación y el nivel de calificación requerido para desempeñar una ocupación; se aplican diferentes modalidades de formación: Habilitación, Complementación, Aprendizaje, Especialización, así como la capacitación empresas-centro (Sistema Dual) en la modalidad de aprendizaje.

Como se puede observar (cuadro No.22) en el modo de formación de Complementación se atendió al mayor número de participantes 33,280 (45.70% del total), de ellos el 80.65% (26,842) están ubicados en el sector terciario de la economía, a través de este modo de formación se complementa la formación de personas que ya están ubicadas en un puesto de trabajo o vinculados a un oficio específico, para calificarlo en su especialidad.

En el modo de formación Habilitación se atendió a 28,889 participantes (39.14% del total), este modo de formación se orienta, primordialmente a atender la población económicamente inactiva que busca incorporarse rápidamente al mercado laboral o mejorar el nivel de ingreso familiar, mediante el empleo o la generación de auto empleo, de igual manera la mayor concentración de población atendida se ubica en el sector terciario de la economía es decir en el comercio informal.

El Sistema Dual, es una modalidad de capacitación que se realiza en coordinación con las empresas y permite vincular a los participantes con el mundo de trabajo real durante su proceso de formación. En este año se ejecutaron 7 cursos que beneficiaron a 157 participantes de empresas del sector industrial.

**Distribución de las acciones de Capacitación por  
Modo de Formación según sectores de la economía  
2007**

Cuadro 22

MODOS DE FORMACIÓN	SECTORES ECONOMICOS												TOTAL			
	PRIMARIO				SECUNDARIO				TERCIARIO							
	CUR-SOS	PARTICIPANTES			CUR-SOS	PARTICIPANTES			CUR-SOS	PARTICIPANTES			CUR-SOS	PARTICIPANTES		
	V	M	T	V	M	T	V	M	T	V	M	T	V	M	T	
Habilitación	36	582	284	866	265	3,527	1,704	5,231	1,869	5,518	17,274	22,792	2,170	9,627	19,262	28,889
Complementación	88	243	112	355	1819	3,060	3,023	6,083	15,716	15,653	11,189	26,842	17,623	18,956	14,324	33,280
Aprendizaje					46	416	393	809	3,508	3,492	2,736	6,228	3,554	3,908	3,129	7,037
Especialización					17	267	25	292	2,338	2,328	1,824	4,152	2,355	2,595	1,849	4,444
Formación Dual					7	156	1	157					7	156	1	157
<b>TOTALES</b>	<b>124</b>	<b>825</b>	<b>396</b>	<b>1,221</b>	<b>2,154</b>	<b>7,426</b>	<b>5,146</b>	<b>12,572</b>	<b>23,431</b>	<b>26,991</b>	<b>33,023</b>	<b>60,014</b>	<b>25,709</b>	<b>35,242</b>	<b>38,565</b>	<b>73,807</b>

## **ACCIONES DE CAPACITACIÓN POR UNIDADES EJECUTORAS SEGÚN MODOS DE FORMACIÓN 2007**

El INATEC desde su creación y en forma continua ha implementado una serie de políticas y estrategias con el objetivo de cumplir la misión que el gobierno le ha encomendado: formar técnicamente los recursos humanos que el desarrollo del país requiere. Con ese fin se desarrollan acciones de Capacitación en distintas especialidades y modos de formación, a fin de calificar a obreros, técnicos, jóvenes en busca de empleo y sin ninguna formación, y a grupos priorizados de población (mujeres jóvenes, jóvenes en riesgo, discapacitados, etc.), a través de Unidades Ejecutoras de Capacitación: Centros Fijos, Centros Técnicos, Entidades Aportantes y Programas Especiales.

La institución ejecuta las acciones de Formación Profesional mediante cinco **modos de formación**, entendiéndose estos como las maneras generales de estructurar la oferta de formación profesional.

Durante este año como una nueva política de capacitación al recurso humano de las empresas, se atendió en su mayoría a los trabajadores de base, es decir a aquellos técnicos y/o analistas sobre los que recae el trabajo productivo, es por eso que la mayoría de las acciones fueron desarrolladas en el Modo de Formación Complementación, con un total de 31,137 participantes atendidos, lo que corresponde al 75% del total de participantes de esta unidad ejecutora.

Todas las unidades ejecutoras de capacitación y programas desarrollaron la mayor parte de sus acciones de formación en el Modo de Habilitación, proporcionando en los participantes conocimientos y aprendizajes encaminados a la inserción, reinserción y actualización laboral, cuyo objetivo principal es aumentar y adecuar el conocimiento y habilidades de los actuales y futuros trabajadores a lo largo de toda la vida.

## ACCIONES DE CAPACITACIÓN POR UNIDADES EJECUTORAS, SEGÚN MODO DE FORMACIÓN 2007

Cuadro 23

UNIDADES EJECUTORAS	MODOS DE FORMACIÓN																			TOTAL				
	HABILITACIÓN				COMPLEMENTACIÓN				APRENDIZAJE				ESPECIALIZACIÓN				FORMACIÓN DUAL				CUR-SOS	PARTICIPAN-TES		
	CUR-SOS	PARTICIPAN-TES			CUR-SOS	PARTICIPAN-TES			CUR-SOS	PARTICIPAN-TES			CUR-SOS	PARTICIPAN-TES			CUR-SOS	PARTICIPAN-TES	CUR-SOS	PARTICIPAN-TES				
		V	M	T		V	M	T		V	M	T		V	M	T				V	M	T		
Centros Fijos	293	4,020	2,380	6,400	66	1,154	384	1,538	11	233	32	265	16	258	24	282	4	124	1	125	390	5,789	2,821	<b>8,610</b>
Entidades Aportantes					17,536	17,458	13,679	31,137	3,508	3,492	2,736	6,228	2,338	2,328	1,824	4,152					23,382	23,278	18,239	<b>41,517</b>
Centros Privados	241	1,484	2,365	3,849																	241	1,484	2,365	<b>3,849</b>
Centros Técnicos	294	2,851	3,640	6,491	21	344	261	605	35	183	361	544	1	9	1	10	3	32	0	32	354	3,419	4,263	<b>7,682</b>
Programas Especiales	79	829	859	1,688																	79	829	859	<b>1,688</b>
Capac.en Autoc.Viv	4	110		110																	4	110		<b>110</b>
Prog. Usura Cero	1246		9,906	9,906																	1,246		9,906	<b>9,906</b>
Prog. Hambre Cero	13	333	112	445																	13	333	112	<b>445</b>
<b>TOTALES</b>	<b>2,170</b>	<b>9,627</b>	<b>19,262</b>	<b>28,889</b>	<b>17,623</b>	<b>18,956</b>	<b>14,324</b>	<b>33,280</b>	<b>3,554</b>	<b>3,908</b>	<b>3,129</b>	<b>7,037</b>	<b>2,355</b>	<b>2,595</b>	<b>1,849</b>	<b>4,444</b>	<b>7</b>	<b>156</b>	<b>1</b>	<b>157</b>	<b>25,709</b>	<b>35,242</b>	<b>38,565</b>	<b>73,807</b>

**COBERTURA DE CURSOS Y PARTICIPANTES POR RAMA OCUPACIONAL  
SEGÚN UNIDADES EJECUTORAS Y SEXO  
2007**

El país se encuentra hoy en un proceso de transformación productiva, en el cual la incorporación sistemática del progreso técnico, en el marco de una mayor competitividad propia de mercados abiertos, y el mejoramiento de las competencias de la fuerza laboral, son ingredientes fundamentales para el crecimiento económico, ante esta situación la institución proporciona una amplia oferta formativa en un considerable número de puestos de trabajo que se derivan de distintas ramas ocupacionales de la economía.

Es una realidad universalmente reconocida, que el solo avance tecnológico y el aumento de las inversiones de capital no bastan para garantizar el desarrollo económico social. Hoy se reconoce que sin una calificación adecuada de los recursos humanos no es posible conseguir desarrollo económico sostenible y, menos aun, equidad, justicia y paz.

Durante este año como se observa en el cuadro No.24, en la rama Comercio se concentra el mayor número de participantes 12,728 (58.3% del total de participantes atendidos). Las capacitaciones que se imparten están relacionadas con la Atención al Público, Manejo Administrativo Contable, Ventas, etc.

La participación femenina tiene mayor representación en esta rama representando el 57.2% (7,292) del total participantes atendidos.

En la rama Eléctrica se capacitó a 2,079 participantes de ellos 2,050 (98.6%) son varones, las capacitaciones fueron orientadas a oficios tales como Electricidad Residencial, Electricidad Industrial, Electrónica, Acometida etc.

**COBERTURA DE CURSOS Y PARTICIPANTES POR RAMA OCUPACIONAL**

**SEGÚN UNIDADES EJECUTORAS Y SEXO**

**AÑO ACADÉMICO 2007 \***

**Cuadro 24**

RAMA	No. de Cursos	UNIDADES EJECUTORAS															TOTAL			
		Centros Fijos			No. de Cursos	C.Téc. Con Capacitación			No. de Cursos	Centros Privados			No. de Cursos	Prog. Especiales			No. de Cursos	COBERTURA		
		V	M	T		V	M	T		V	M	T		V	M	T				
Agricultura					3	53	11	64					17	204	170	374	20	257	181	438
Alimentos y bebidas	12	14	199	213	10	52	146	198									22	66	345	411
Artes gráficas	2	18	15	33													2	18	15	33
Banco y Seguros	13	138	232	370	5	53	59	112									18	191	291	482
Comercio	112	1,163	1,157	2,320	202	2,164	3,081	5,245	241	1,484	2,365	3,849	62	625	689	1,314	617	5,436	7,292	12,728
Construcción y Madera	23	407	16	423	12	118	18	136									35	525	34	559
Educación					1	17	18	35									1	17	18	35
Eléctrica	73	1,920	21	1,941	12	130	8	138									85	2,050	29	2,079
Estética	26	7	641	648	20	4	409	413									46	11	1,050	1,061
Hotelería y Turismo					5	109	39	148									5	109	39	148
Manufactura	31	33	501	534	33	138	335	473									64	171	836	1,007
Máquina y Equipo	33	680	34	714	41	378	100	478									74	1,058	134	1,192
Mecánica	62	1,367	3	1,370	4	42		42									66	1,409	3	1,412
Pecuaría	2	22	2	24	6	161	39	200									8	183	41	224
Pesca	1	20		20													1	20		20
<b>TOTAL</b>	<b>390</b>	<b>5,789</b>	<b>2,821</b>	<b>8,610</b>	<b>354</b>	<b>3,419</b>	<b>4,263</b>	<b>7,682</b>	<b>241</b>	<b>1,484</b>	<b>2,365</b>	<b>3,849</b>	<b>79</b>	<b>829</b>	<b>859</b>	<b>1,688</b>	<b>1,064</b>	<b>11,521</b>	<b>10,308</b>	<b>21,829</b>

\* No se incluyen datos de aportantes 2 % y autoconstrucción

## **NÚMERO DE CURSO, PARTICIPANTES Y EGRESOS DE CAPACITACIÓN TÉCNICA POR SEXO, SEGÚN CENTROS FIJOS DE CAPACITACIÓN 2007**

Los Centros Fijos a diferencia de los Centros Técnicos no ofertan Educación Técnica si no únicamente acciones de capacitación en las distintas ramas de los tres sectores de la economía.

Estos Centros son cuatro y se ubican en Managua, Boaco y Chinandega. Estos Centros se encuentran bien equipados con tecnologías modernas, adquiridas a través de la Cooperación Técnica.

Durante el año 2007 desarrollaron 390 cursos en los que se beneficiaron a 8,610 participantes.

El CECNA desarrolló el mayor número de cursos 258 (66.15% del total) con la mayor cantidad de participantes 5,813 (67.5% de la cobertura total, los cursos que desarrolla este Centro se caracterizan por ser de corta duración y en oficios propiamente para hombres como Mecánica Automotriz, Mecánica Industrial, Ebanistería, Electricidad, etc..

En los Centros IRO, ENMA y Boaco se desarrollan acciones de capacitación en especialidades de los tres sectores, específicamente en las especialidades de Soldadura, Ebanistería, Textil, Belleza, Administración, Cocina y Computación entre otras. La población estudiantil de estos Centros es predominantemente femenina.

**Número de cursos, participantes y egresos por sexo  
según centros fijos de capacitación  
2007 \***

**Cuadro 25**

CENTROS FIJOS	NUMERO DE CURSOS	PARTICIPANTES			EGRESOS		
		V	M	T	V	M	T
Centro de Capacitación Nic. Alemán CECNA	258	4,096	1,717	5,813	4,076	1,708	5,784
Escuela de Mec. Agrícola ENMA	38	437	313	750	435	311	746
Instituto Politécnico de Boaco	55	335	719	1,054	333	715	1,048
Instituto Regional de Occidente IRO	39	921	72	993	916	72	988
<b>TOTAL</b>	<b>390</b>	<b>5,789</b>	<b>2,821</b>	<b>8,610</b>	<b>5,760</b>	<b>2,806</b>	<b>8,566</b>

\* No incluye datos vía 2 %

## **NÚMERO DE CURSOS, PARTICIPANTES Y EGRESOS POR SEXO SEGÚN DIRECCIONES DE PROGRAMAS ESPECIALES 2007**

Estos Programas se orientan primordialmente a atender a la población vulnerable o en desventaja social, con el fin de mejorar y ampliar los conocimientos y aptitudes de estas personas que han venido siendo excluidas social, económica y laboralmente. Dentro de la población que atiende se tiene:: Mujeres jefas de hogar, madres solteras, discapacitados, víctimas de minas terrestres, jóvenes en riesgo social, pequeños artesanos y productores agrícolas organizados.

Los Programas Especiales aglutinan tres sub programas: Programa Mujer y Género, Programa PYME y Programa de Rehabilitación Profesional, capacitando a la población objetivo, a fin de mejorar sus capacidades para la generación de ingresos. Estos programas en coordinación con Centros de Formación, organismos internacionales de cooperación y entidades de gobierno, desarrollaron en su conjunto 79 cursos en los que se beneficiaron a 1,688 participantes, de ellos el 50.88% (859) son del sexo femenino, no obstante en la Dirección de Rehabilitación Profesional, la presencia masculina es mayor (242 participantes) esto se debe al grupo meta que atienden, que en su mayoría son víctimas de minas antipersonales, reos del Sistema Penitenciario, etc.

A través del programa PYME, se atiende a microempresari@s, colectivos de producción y cooperativas.

**Número de cursos, participantes y egresos por sexo  
según direcciones de Programas Especiales  
2007**

**Cuadro 26**

PROGRAMAS ESPECIALES	NUMERO DE CURSOS	PARTICIPANTES			EGRESOS		
		V	M	T	V	M	T
Dirección de PYME	25	298	221	519	298	221	<b>519</b>
Dirección Rehabilitación Profesional	16	133	242	375	133	242	<b>375</b>
Programa Mujer y Género	38	398	396	794	398	396	<b>794</b>
<b>TOTAL</b>	<b>79</b>	<b>829</b>	<b>859</b>	<b>1,688</b>	<b>829</b>	<b>859</b>	<b>1,688</b>

## **DISTRIBUCIÓN DE LA FUERZA DE TRABAJO DE LA INSTITUCIÓN POR INSTANCIA, CATEGORÍA OCUPACIONAL Y SEXO 2007**

El Instituto Nacional Tecnológico INATEC cuenta con una estructura orgánica funcional, la cual se va ajustando a los cambios constante que exige el cumplimiento de la misión institucional. Muchos de los cambios están relacionados con la implementación de sistemas automatizados en los procesos de trabajo, que conlleva a la disminución de la plantilla de trabajadores permanentes.

En la actualidad el INATEC cuenta con una plantilla de 1,647 trabajadores distribuidos en las dependencias de Nivel Central, Centros de Educación Técnica y Centros Fijos de Capacitación.

El mayor número de trabajadores se concentra en los 33 Centros de Educación Técnica (1,063) la calidad y pertinencia del proceso de formación profesional esta en dependencia del personal técnico, docente y administrativo que labora en cada uno de ellos. (Ver cuadro No.27)

En los 4 Centros Fijos de Capacitación que tiene el INATEC el número de trabajadores de planta es de 208, sin embargo estos Centros tienen que contratar de forma temporal a especialistas que instruyan en las distintas especialidades, para cumplir con las demandas de capacitación de la población.

En la clasificación por categoría ocupacional (cargos), el 40.3% (665) son docentes e instructores, el 39.2% (647) administrativos y de apoyo, el 12.14% (200) técnicos, especialistas, analistas, jefes de departamentos, etc y el 8.19% (135) son dirigentes (Director ejecutivo, subdirector, directores generales, directores y subdirectores de centros, así como directores específicos, etc.)

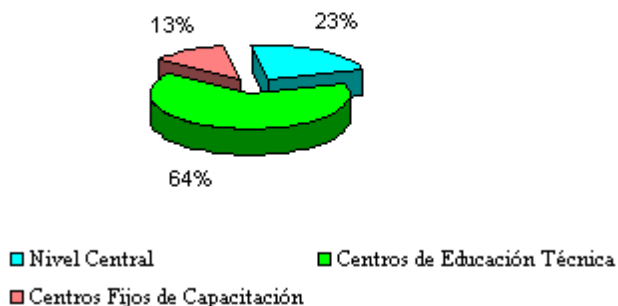
Del total de trabajadores de la institución el 50.57% (833) son mujeres.

## Distribución de la fuerza de trabajo de la Institución por Instancia, Categoría ocupacional y sexo 2007

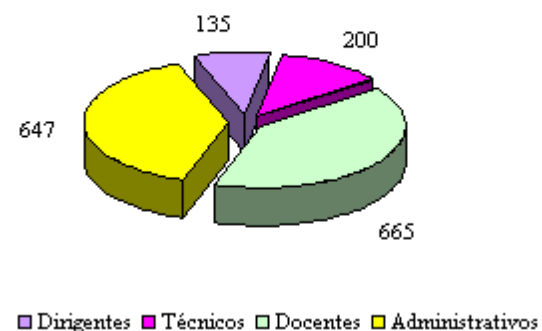
Cuadro 27

CARGOS	INSTANCIAS	DIRIGENTES			TECNICOS			DOCENTES E INSTRUCTORES			ADMINISTRATIVOS Y APOYO			TOTAL		
		V	M	T	V	M	T	V	M	T	V	M	T	V	M	T
		Nivel Central	13	5	18	22	69	91	25	32	57	101	109	210	161	215
Centros de Educación Técnica	49	54	103	25	58	83	274	243	517	191	169	360	539	524	1,063	
Centros Fijos de Capacitación	8	6	14	2	24	26	60	31	91	44	33	77	114	94	208	
<b>TOTAL</b>	<b>70</b>	<b>65</b>	<b>135</b>	<b>49</b>	<b>151</b>	<b>200</b>	<b>359</b>	<b>306</b>	<b>665</b>	<b>336</b>	<b>311</b>	<b>647</b>	<b>814</b>	<b>833</b>	<b>1,647</b>	

**Fuerza Laboral porcentual por Instancias**



**Fuerza Laboral por categoría ocupacional**



## **NÚMERO DE CENTROS DE FORMACIÓN POR SECTOR Y DEPENDENCIA SEGÚN DEPARTAMENTOS 2007**

El INATEC como rector de la Formación Profesional tiene bajo sus directrices a 33 Centros de Formación estatales, en los sectores Agropecuario-Forestal, Industria y Construcción y Comercio y Servicio. Estos Centros se encuentran ubicados en trece departamentos del país y en las dos regiones autónomas del Atlántico.

En el cuadro No.28 puede verse el número de centros ubicados en los distintos departamentos del país, el sector de formación al que pertenecen y la dependencia. Se incluyen solamente 20 Centros Privados que son los únicos que reportaron sus estadísticas.

El Sector Agropecuario-Forestal cuenta con 11 centros estatales y 3 privados, el sector Industria y Construcción, 5 centros estatales y 2 privados y el Sector Comercio y Servicio 13 centros estatales y 15 privados.

Algunos de estos centros se han convertido en politécnicos ya que ofertan especialidades de otros sectores como es el caso del IPADEN-San Isidro que imparte especialidades del sector Agropecuario e Industria y Construcción, el Cristóbal Colón (RAAS) y Bartolomé Colón (RAAN) ambos del Sector Industria y Construcción y que también imparten las especialidades del Sector Comercio y Servicio.

Los Centros Fijos son cuatro (IRO, ENMA, Boaco y CECNA), administrativamente son atendidos por el Sector Industria y Construcción.

### **Número de Centros de Formación por sector y dependencia**

según departamentos  
Año 2007 \*

Cuadro 28

SECTOR	TOTALES			Agropecuario y Forestal			Industria y Construcción			Comercio y Servicio			Centros Fijos de Capacitación
	DEPARTAMENTO	Est	Priv*	Tot	Est	Priv*	Tot	Est	Priv*	Tot	Est	Priv*	
BOACO	1		1										1
CARAZO	2	1	3				1		1	1	1	2	
CHINANDEGA	4	6	10	1	2	3				1	4	5	2
CHONTALES	2		2	1		1				1		1	
ESTELI	2	1	3	1		1				1	1	2	
GRANADA	2		2	1		1				1		1	
LEON	2	1	3	1		1		1	1	1		1	
MADRIZ	1		1							1		1	
MANAGUA	5	6	11	1		1	1	1	2	2	5	7	1
MATAGALPA	2	2	4	1		1		1	1	1	1	2	
NUEVA SEGOVIA	1	2	3	1		1					2	2	
RAAN	2	1	3	1	1	2	1		1				
RAAS	3		3	2		2	1		1				
MASAYA	2	1	3							2	1	3	
JINOTEGA	1		1							1		1	
<b>TOTAL</b>	<b>32</b>	<b>21</b>	<b>53</b>	<b>11</b>	<b>3</b>	<b>14</b>	<b>4</b>	<b>3</b>	<b>7</b>	<b>13</b>	<b>15</b>	<b>28</b>	<b>4</b>

\*Únicamente Centros Privados que reportan estadísticas.

**PROGRAMACIÓN Y EJECUCIÓN PRESUPUESTARIA DE LOS CENTROS DE FORMACIÓN  
DE LOS TRES SECTORES QUE ATIENDE EL INATEC**

## 2007

Actualmente en Nicaragua la demanda en los servicios de Formación Profesional es alta ya que todos los sectores de la economía necesitan personal técnico calificado tanto en las áreas productivas como administrativas y de servicios. Estas necesidades existen tanto en el sector formal como informal, así como en la grande, mediana y pequeñas empresas, sin embargo no logran cubrirse por la falta de recursos económicos destinados a la Formación Profesional.

Una de las limitantes que tiene el INATEC, como Institución rectora de la Formación Profesional es el hecho de que el estado no asigne una partida presupuestaria para gastos operativos, que puedan incrementar la cobertura, modernizar la tecnología de los Centros, obtener materiales didácticos y mejorar y ampliar la oferta de formación; con lo que se lograría cubrir con calidad la creciente demanda de sus servicios.

En el año 2007 se asignan a los Centros de Formación de los tres sectores de la Formación un monto de C\$174,594,142.71, este monto no incluye C\$60,180,046.41 destinados exclusivamente a la Capacitación de Trabajadores de las Empresas Aportantes del 2%. La mayor asignación presupuestaria se dio a los Centros del Sector Comercio y Servicio C\$68,699,086.38, esta cantidad es proporcional ya que este sector tiene el mayor número de Centros.

La ejecución total equivale al 91.65% (C\$160,019,585.22), de la programación total.

Esta programación y ejecución presupuestaria refleja únicamente los fondos 2%, no se incluyen los fondos propios.

**Programación y ejecución presupuestaria de los  
Centros de Formación de los tres sectores que atiende el  
INATEC  
2007**

**Cuadro 29**

RUBRO	PROGRAMACIÓN	EJECUCIÓN
Agropecuario Forestal	51,497,556.97	48,519,191.59
Industria y Construcción	54,397,499.36	51,842,766.25
Comercio y Servicio	68,699,086.38	59,657,627.38
<b>TOTAL</b>	<b>174,594,142.71</b>	<b>160,019,585.22</b>

Fuente: Ejecución Presupuestaria 2007. Dirección General Financiera